

بررسی موانع نهادی سرمایه‌گذاری صنعتی مطالعه موردی: استان آذربایجان غربی^۱

اکبر کشاورزبان پیوستی* و علی عظیمی چنقز**

از میان بخشهای مختلف اقتصادی، بخش صنعت نیاز بیشتری به سرمایه و واردات کالاهای سرمایه‌ای و واسطه‌ای دارد. سرمایه‌گذاران صنعتی و صنعتگران برای احداث واحدهای صنعتی و تأمین ماشین‌آلات و تجهیزات مورد نیاز صنعت با سازمانهای مختلفی سر و کار دارند و در این زمینه هزینه‌های گوناگونی می‌پردازند. برخی از این هزینه‌ها به دلیل ناکارایی نهادها یا نبود نهادهای مورد نیاز، بر سرمایه‌گذاران تحمیل می‌شود و از موانع اساسی در مسیر توسعه سرمایه‌گذاری صنعتی می‌باشد.

در نوشتار حاضر، موانع نهادی توسعه صنعتی در قالب فرآیند اداری-اجرایی احداث واحدهای صنعتی در استان آذربایجان غربی شناسایی شده است. در راستای دستیابی به هدف اصلی، اهداف فرعی یعنی بررسی امکانات توسعه صنعتی استان، مقایسه شاخصهای اقتصادی استان با کل کشور، بررسی فرآیند اداری-اجرایی احداث واحدهای صنعتی در سازمانهای مرتبط با سرمایه‌گذاری صنعتی، شناخت تنگناها و محدودیتهای نهادی و نظایر آن مورد بررسی قرار گرفته است.

واژه‌های کلیدی: موانع نهادی، سرمایه‌گذاری صنعتی، فرآیند اداری-اجرایی، هزینه مبادله.

۱. مقدمه

نیمه دوم قرن بیستم مصادف با آغاز تلاشهای کشورهای جهان برای رسیدن به رشد و توسعه اقتصادی بود. توسعه‌ای که دیگر تصادفی نبود و بر اساس برنامه برای رسیدن به اهداف منحصر به فرد صورت می‌پذیرفت. در این راستا، کشورهای آسیب‌دیده از جنگ، به سرعت مسیر رشد و توسعه اقتصادی را می‌پیمودند و با متغیرهای فرهنگی، سیاسی و اجتماعی پیش‌برنده با راهبرد

* کارشناسی ارشد توسعه اقتصادی و برنامه‌ریزی و کارشناس ارشد امور اقتصادی بانک سپه

** کارشناسی ارشد علوم اقتصادی و کارشناس ارشد امور اعتباری بانک صنعت و معدن

۱. مقاله حاضر نتیجه پژوهشی است که برای سازمان مدیریت و برنامه‌ریزی استان آذربایجان غربی توسط مؤلفان انجام شده است.

توسعه صنعتی، سطح رفاه جامعه را افزایش می‌دادند. به دنبال این حرکت، کشورهای تازه استقلال یافته جهان سوم نیز با تدوین برنامه‌های متعدد توسعه، قدم در راه توسعه اقتصادی با ویژگی‌های صنعتی گذاردند. در این عرصه، کشورهای انگشت‌شماری توانستند خود را هم‌ردیف کشورهای توسعه یافته قرار دهند و تلاش بیشتر کشورهای جهان سوم بی‌نتیجه بود. شکست برنامه‌های توسعه در نقاط مختلف جهان، مکاتب متنوع اقتصاد توسعه را به وجود آورد که هر کدام از این مکاتب دلایل و موانع توسعه اقتصادی را به گونه‌ای مختلف بیان کرده‌اند. اما حاصل تمام این مباحث را می‌توان در یک جمله خلاصه کرد و آن، درون‌زا بودن توسعه است.

اعتقاد بر درون‌زا بودن توسعه ایجاب می‌کند که هر منطقه‌ای رشد و توسعه را از خود شروع کند. برای رسیدن به این هدف، ابتدا باید موانع موجود بر سر راه توسعه اقتصادی به دقت شناسایی شده و مورد بررسی قرار گیرد. در مباحث توسعه، توسعه صنعتی از اهمیت بیشتری برخوردار بوده است به طوری که بیشتر اندیشمندان، توسعه اقتصادی را مترادف با توسعه صنعتی می‌دانند. این تحقیق به دنبال شناخت موانع توسعه صنعتی استان آذربایجان غربی با تأکید بر موانع نهادی (اداری- اجرایی) است. آشنایی با موانعی که سرمایه‌گذاران صنعتی در فرآیند اداری- اجرایی با آن مواجه می‌شوند، نقطه شروعی برای حل موانع توسعه صنعتی خواهد بود.

۲. پیشینه تحقیق

توسعه صنعتی و استفاده از راهبردهای متنوع در این زمینه، به عنوان یکی از مباحث اساسی کشورهای مختلف جهان مطرح است. در مطالعات توسعه اقتصادی، مطالب فراوانی در زمینه موانع توسعه صنعتی نقل شده است. در مطالعات محدودی که در زمینه اقتصاد ایران وجود دارد، برخی از موانع فرهنگی، اجتماعی، اقتصادی و تاریخی توسعه اقتصادی مطرح شده است. مهم‌ترین تحقیقی که در زمینه موضوع این پژوهش در سطح کشور انجام گرفته یک مجموعه شش جلدی با عنوان «راهنمای سرمایه‌گذاری صنعتی» است. در سال ۱۳۸۲ یک کار تحقیقی با عنوان «استراتژی توسعه صنعتی ایران» توسط دکتر نیلی و همکاران انجام شده که نتایج آن به صورت کتاب منتشر شده است.

در مناطق مختلف کشور در مورد مباحث توسعه صنعتی، پژوهش منسجمی صورت نگرفته است. در این مورد فقط به پایان‌نامه کارشناسی ارشد فرزاد معیری^۱ می‌توان اشاره کرد که به «تعیین راهبرد توسعه صنعتی استان کردستان، از دیدگاه مزیت نسبی» پرداخته است. در این تحقیق با محوریت دادن به مزیت نسبی، توسعه صنعتی استان تعیین شده است.

۱. فرزاد معیری (۱۳۷۴)

نزدیک‌ترین پژوهش انجام شده در مورد عنوان تحقیق حاضر به سازمان مدیریت صنعتی - نمایندگی آذربایجان مربوط می‌شود که در سال ۱۳۸۰ به اتمام رسید. در این پژوهش، فرآیند اداری - اجرایی احداث واحدهای تولیدی مورد مطالعه قرار گرفته و موانع و مشکلات موجود در این فرآیند معرفی شده است.^۱ اما مطالعه منسجمی که به موانع و مشکلات توسعه صنعتی با تأکید بر موانع نهادی پرداخته باشد، در جامعه آماری این پژوهش، گزارش نشده است.

۳. مبانی نظری

نهادگرایان، عامل اصلی موفقیت انقلاب صنعتی را در آشتی بین علم و فن (صنعت و دانشگاه) و نهادینه شدن علوم کاربردی می‌دانند که این تلفیق و همسویی با بهره‌گرفتن از نهادها به وجود آمده است. دولت به عنوان تنظیم‌کننده و ناظر و مجری قراردادهای و قوانین، زمینه لازم برای رشد و شکوفایی اقتصادی را به وجود می‌آورد.

کلید تغییر شرایط در انقلاب صنعتی این بود که «حقوق مالکیت» مشخص‌تر شد و در نتیجه بهبود چشم‌گیری در بازار عوامل تولید و بازار کالا پدید آمد. با توسعه بازار، تخصص و تقسیم کار گسترش یافت و همزمان هزینه‌های معاملاتی افزایش یافت. تحولات سازمانی برای کاهش هزینه‌های معاملاتی، هزینه‌های ابتکار و اختراع را کاهش داد و این امر موجب گسترش بازار شد. تقسیم کار و تخصص بیشتر شد و در نهایت مجموعه این تحولات راه را برای انقلاب تکنولوژی هموار کرد.^۲

هر انقلاب اقتصادی که سرآغاز رشد و توسعه اقتصادی است، دارای دو ویژگی مهم است. نخست، تحولات اساسی در ظرفیتهای مولد جامعه به دلیل افزایش در ذخیره دانش و دوم، تحولات سازمانی به منظور تشخیص و به‌کارگیری ظرفیتهای مولد.^۳ در کشورهای توسعه یافته، این دو ویژگی با هم وجود داشته و تمدن غربی را به وجود آورده است. اما در برخی از کشورهای در حال توسعه، با وجود آمدن ذخیره دانش و وفور سرمایه انسانی، شاهد چنین تحولی نیستیم. بنابراین امروزه مشکل اساسی کشورهای جهان سوم نبود تحولات سازمانی در به‌کارگیری ظرفیتهای مولد است. هر سازمان صنعتی در محیط فعالیت خود، با یکسری از محدودیتهای قانونی مواجه است که ناکارایی‌های بخش عمومی عامل ایجادکننده آن است. بخش عمومی با استفاده از صرفه‌جویی‌های حاصل از مقیاس، حمایت از قراردادهای، پشتوانه اجرایی عدالت اجتماعی، امنیت،

۱. سازمان مدیریت صنعتی (۱۳۸۰)

۲. محمود متوسلی (۱۳۷۳)

۳. همان

سرمایه اجتماعی و نظایر آنها محیط مناسبی را برای پیشرفت سازمانهای صنعتی و رشد و توسعه اقتصادی کشور فراهم می‌کند.

۱-۳. موانع اداری - اجرایی سرمایه‌گذاری صنعتی

گام نخست افزایش سرمایه‌گذاری در یک کشور، تشویق سرمایه‌گذاران بخش خصوصی و تسهیل فرآیند جذب سرمایه است. از مشکلات موجود بر سر راه سرمایه‌گذاری در مناطق مختلف جهان، بوروکراسی اداری و نارساییهای نهادی در ایجاد انگیزه‌های سرمایه‌گذاری است، به طوری که در برخی از مناطق، ناکارآمدی اداره‌ها و سازمانهای مرتبط نه تنها انگیزه‌های لازم را ایجاد نمی‌کند بلکه به فرار سرمایه نیز می‌انجامد.

بوروکراسی سنتی در اصل بر پایه تقسیم کار و محول کردن هر وظیفه به یک اداره یا بخش مشخص پی‌ریزی شده است و تا زمانی که فعالیت محول شده بر یک واحد بوروکراتیک تک‌بعدی باشد، دشواری چندانی در ایفای نقش بوروکراسی مطرح نمی‌شود ولی آنگاه که بوروکراسی با فعالیتهای چند بعدی مواجه می‌شود سوء کارکردهای آن بروز می‌کند. طولانی شدن فرآیند، تداخل مقررات و قوانین و درخواستهای موازی از ارباب رجوع از سوء کارکردهای مهمی است که در این مرحله آشکار می‌شود. به تدریج که بر مشکلات افزوده می‌شود، اصلاحات در ساختار بوروکراسی نیز ضرورت می‌یابد. این اصلاحات در چهار سطح تجربه شده است:

الف - تشکیل ستادها یا شوراهای هماهنگی

این نوع تمهیدات تا زمانی که محیط پیرامون باثبات باشد، تا حدودی مؤثر است ولی چون بوروکراسی ذاتاً از تصمیم‌گیری در موارد ناشناخته ناتوان است و مبنای عمل آن قوانین و مقررات مصوب است، در نتیجه به محض رویارویی واحدهای اداری با موارد پیش‌بینی نشده در قوانین، ناگزیر موضوع را به رأس هرم که همان کمیته یا ستاد است ارجاع می‌دهد و به این ترتیب فرآیند صدور مکرر و متوالی بخشنامه‌ها و مقررات که اجتناب‌ناپذیر و بی‌پایان است، آغاز شده و تأخیر به امری طبیعی تبدیل می‌شود. به لحاظ نظری، ناکارآمدی این سازوکار در امر هماهنگی اثبات شده است.

ب - آرایش بُعد سازمانها

دومین واکنش ساختاری، آرایش مجدد سازمانهای مرتبط با فعالیتهای چندبُعدی است. به این ترتیب که گروهی از سازمانها به ماهیت صف و گروهی به ماهیت ستاد تبدیل می‌شوند و از گروه صف خواسته می‌شود تا علایق گروه ستادی را نیز پیگیری کنند. در صورت اجرای دقیق این تمهیدات، مشکلات ارباب رجوع تا حد زیادی کاهش می‌یابد ولی دشواری آن در سازوکارهایی است که

۷۳ بررسی موانع نهادی سرمایه‌گذاری صنعتی ...

باید متناسب با این تحولات پیش‌بینی شوند. از سازوکارهای مقتضی، تغییر در نظام ارزیابی عملکرد و پاداش است. در صورتی که این تمهیدات پیش‌بینی نشود معمولاً سازمانهای گروه صف قوانین و مقررات را در سطح حداقل آن تفسیر می‌کنند و با دستاویزهای گوناگون خود را از قبول مسئولیت سازمانهای ستادی کنار می‌کشند و موقعیت به شرایط اول تغییر می‌یابد.

ج- مهندسی مجدد سازمانها

پیشرفته‌ترین و تنها راه‌حل ممکن برای کارآمد ساختن نظام بوروکراتیک در مقابل فعالیتهای چند بُعدی این است که سازمانها در یکدیگر ادغام شده و هدفها و وظایف هر یک دوباره تعریف شود، به گونه‌ای که هر کدام قادر به پاسخ‌گویی به فعالیتهای چند بُعدی باشند. اجرای اثربخش این ساختار نیازمند تحولات بنیادین در نظام مدیریت دولتی است و مهم‌ترین شرط آن ارتقای توانمندیهای عناصر سازمان و استقرار رویکرد مدیریتی به جای رویکرد اداره امور است.

د- ایجاد سازمانهای خدماتی

در این حالت برای هر فعالیت چند بُعدی یک سازمان خدماتی ایجاد می‌شود و این سازمان به وکالت از ارباب رجوع، فرآیند اداری مربوط را به انجام می‌رساند. در بیشتر کشورها، این تجربه موفقیت‌آمیز گزارش شده است.

با توجه به موضوع تحقیق، به نظر می‌رسد سوء کارکرد حاصل از تعارض ساختار وظیفه‌ای با فعالیت چند بُعدی بیشترین سختی را در تشریح مشکلات اداری- اجرایی فرآیند سرمایه‌گذاری داشته باشد.

۲-۳. ساختارهای وظیفه‌ای و فعالیتهای چند بُعدی

در دهه ۱۹۸۰ و اوایل دهه ۱۹۹۰ در پاسخ به نارساییهای مدل سنتی بوروکراسی، طیف جدیدی از پژوهشها برای یافتن ریشه اصلی مشکلات به‌ویژه در بوروکراسی‌های دولتی انجام گرفت. از جمله این پژوهشها می‌توان به کار برجسته ویلداوسکی^۱ (۱۹۹۰) اشاره کرد که به سفارش بانک جهانی انجام یافته بود. ویلداوسکی مشکل مهم بوروکراسی‌های دولتی را به‌ویژه در کشورهایی که سوء کارکردهای بوروکراسی بر کارکردهای مثبت آن غلبه دارد، به ماهیت تقسیم کار نسبت می‌دهد. به اعتقاد وی سازمانها و اداره‌هایی که بر مبنای وظیفه سامان‌دهی شده‌اند، به فعالیتهای پاسخ می‌دهند. در صورتی که انجام یک فعالیت با یک وظیفه امکان‌پذیر شود، بوروکراسی شکل گرفته به بهترین نحو امکان ارائه خدمات را خواهد داشت ولی وقتی انجام یک فعالیت به بیش از یک وظیفه نیاز داشته باشد، دشواریهای بوروکراسی آغاز می‌شود. در بهترین شرایط از ساز و کار جدید، ذی‌نفع

1. Wildovsky

یک فعالیت چند بعدی مجبور است به چندین سازمان یا اداره یا بخش مراجعه کند و در صورتی که این موضوع با دیگر سوء کارکردهای بوروکراسی توأم باشد، گرفتاری ارباب رجوع آغاز می‌شود. ویلداوسکی در ادامه گزارش خود به واکنش‌های محتمل بوروکراسی‌های «خیرخواه»، به مشکلات فزاینده حاصل از این ساختار اشاره می‌کند.

- اولین واکنش محتمل، تشکیل نهادهایی با اسامی شورا، کمیته، ستاد هماهنگی و دبیرخانه مشترک است که سعی دارد سازمانها را با یکدیگر هماهنگ کند. ویلداوسکی این تمایل را «پدیده دوست داشتن برای بوروکراسی» توصیف می‌کند. مسئولان برای یکدیگر کار خلق می‌کنند، کاری که قبلاً یک نفر انجام می‌داد حالا هفت نفر انجام می‌دهد. صدور یادداشتها، صورت جلسه‌ها، تبادل اسناد و مدارک باعث می‌شود تا فرد فرد سازمانها به ظاهر بیشتر کار کنند. این موضوع مورد پسند بوروکراتهاست زیرا که به آنها شهرت، پول و مقام بیشتری می‌دهد.

- دومین واکنش محتمل به مشکل تعارض وظیفه و فعالیت، بازنگری در وظایف سازمانها است. در این حالت از یک یا چند سازمان درخواست می‌شود علائق یک یا چند سازمان دیگر را نیز پیگیری و از رعایت آنها اطمینان حاصل کند. در واقع سازمانها به دو گروه خط مقدم (سازمانهایی که با ارباب رجوع مواجه هستند) و گروه پشتیبان (سازمانهایی که فقط قوانین و مقررات مورد علاقه خود را وضع و به گروه خط مقدم ابلاغ می‌کنند) تقسیم می‌شوند.

- سومین واکنش محتمل بوروکراسی‌ها، بازنگری اساسی در وظایف سازمانها و تغییر بنیادین در ساختار است. در این حالت ساختار سازمانی دولت نه بر اساس وظیفه بلکه بر اساس آنچه ویلداوسکی فعالیت راهبردی^۱ می‌نامد، شکل می‌گیرد. در واقع فعالیتهای خطیر و مهم مورد نیاز برای پیشبرد امور مختلف کشور شناسایی شده و با ادغام سازمانهای مرتبط و حذف سایر سازمانها زمینه ارائه خدمات از نوع خدمات یک مرحله‌ای^۲ به ارباب رجوع فراهم می‌شود.

در این شرایط، مسئولیت هر یک از سازمانهای جدید پیشبرد فعالیتهای راهبردی تعریف شده و نظام ارزیابی عملکرد سازمان نیز بر اساس میزان نیل به هدفهای جدید تعیین می‌شود. اجرای این نوع راهبرد نیازمند آن است که بعد تخصصی سازمانها بسیار فراتر از آنچه در نسل اول ساختاری وجود داشت، افزایش یابد. به بیان دیگر افراد با تخصص‌های مختلف گرد هم می‌آیند و دوایر، نه بر اساس همگونی وظایف بلکه بر اساس نیاز فعالیت سامان‌دهی می‌شوند. در این حالت اداره امور دولتی به مدیریت دولتی تغییر ماهیت می‌دهد و با این فرض که راهبردها دارای هدفهای مختلفی است، سیستم‌های مختلف شاخص عملکرد نیز متناسب با تنوع هدف، طراحی و به اجرا گذاشته می‌شود.

1. Strategic Activity

2. One-Stop-Services

- تشکیل سازمانهای خدماتی آخرین واکنشی است که ویلداوسکی شناسایی کرده است. وی اجرای ساختارها از نوع سوم را به ویژه در بسیاری از کشورهای عقب‌مانده و در حال توسعه دشوار ارزیابی می‌کند و براساس یافته‌های خود نشان داده است که اغلب این کشورها توانایی ایجاد نظام اداری کارآمدی که بتواند ساختار جدید را به نحو اثر بخش اداره کند، ندارند. ویلداوسکی به تشکیل سازمانهای جدید اشاره می‌کند که به وکالت از ارباب رجوع مشکلات مربوط به فعالیت را در سازمانهای مختلف حل می‌کند. این سازمانها گاه به صورت خصوصی و در عین حال با حمایت قوی دولت و گاه به صورت دولتی تشکیل می‌شود ولی در هر دو حالت شرط عملکرد اثر بخش آنها استقرار یک نظام کارآمد انگیزشی است. در واقع این سازمانها با مطالعه دقیق خواسته‌ها و علایق هر یک از سازمانهای دولتی و با شناسایی کانالهای مؤثر ارتباط با سازمانها، هنر اخذ نتیجه از بوروکراسی دولتی را می‌آموزند و با هزینه دولت یا ارباب رجوع، این تخصص را در اختیار متقاضیان خدمات دولتی قرار می‌دهند.

۳-۳. تجربه عملی برخی کشورهای جهان

الف- مراکز توسعه سرمایه‌گذاری^۱

آنکتاد^۲ (کنفرانس تجارت و توسعه سازمان ملل متحد) در گزارشی که در اواخر دهه ۱۹۷۰ منتشر کرد، یکی از موانع بزرگ توسعه سرمایه‌گذاری به ویژه در کشورهای در حال توسعه را فرآیند طولانی سرمایه‌گذاری و تعدد سازمانها و مؤسسه‌های دخیل آنان تشخیص داد و در پی آن به کشورهای علاقمند پیشنهاد کرد که در ساختارهای اداری مرتبط با امر سرمایه‌گذاری در کشور خود تجدید نظر به عمل آورند. در پی این توصیه که ابتدا بر تجارب قبلی برخی از کشورهای موفق در امر جذب سرمایه‌گذاری متکی بود، ایده تأسیس «مراکز توسعه سرمایه‌گذاری» مطرح و مورد استقبال بیشتر کشورها قرار گرفت. این مراکز، مسئول اداره تمامی عملیات اداری و اطلاع‌رسانی مربوط به سرمایه‌گذاری در کشورهای متبوع خود است و معمولاً از درجه بالایی از تفویض اختیار در امر سیاست‌گذاری و اجرای راهبردهای مربوط به توسعه سرمایه‌گذاری برخوردار است.

ب- اداره توسعه صنعتی مالزی

کشور مالزی به عنوان یکی از کشورهای جنوب شرقی آسیا با رشد و توسعه اقتصادی سریع و فزاینده در دهه اخیر، از کشورهایی است که جهش اقتصادی و رشد و توسعه صنعتی خود را مدیون به کارگیری راهبردهای مؤثر، ایجاد بستر مناسب و تسهیل فرآیند سرمایه‌گذاری در تمام زمینه‌ها است. سیاست‌گذاران این کشور برای دستیابی به توسعه اقتصادی همه جانبه و جذب سرمایه‌گذاری،

1. Investment Promotion Centers

2. United Nation Conferance Trade and Developed (ANCTAD)

مشوقهایی را برای هر یک از بخشهای سرمایه‌گذاری طراحی کرده‌اند. برجسته‌ترین فعالیت این کشور به منظور توسعه هر چه بیشتر سرمایه‌گذاری و تسهیل فرآیند مربوط، تأسیس سازمانی با عنوان اداره توسعه صنعتی مالزی^۱ است که به بررسی بیشتر این سازمان می‌پردازیم.

اداره توسعه صنعتی، یک سازمان دولتی در مالزی است که به منظور سیاست‌گذاری، مدیریت و توسعه سرمایه‌گذاری در سال ۱۹۸۶ در شهر کوالالامپور تأسیس شد. این اداره در راستای اهداف خود، تنها نقطه اتصال و برقراری ارتباط با سرمایه‌گذاران در فرآیند سرمایه‌گذاری کشور محسوب می‌شود که مهم‌ترین وظیفه آن تسهیل فرآیند سرمایه‌گذاری (به ویژه سرمایه‌گذاری صنعتی) از طریق متمرکز ساختن تمام فعالیتهای مرتبط با سرمایه‌گذاری و دستگاههای ذی‌ربط است.

این اداره به منظور پاسخ‌گویی سریع به نیازهای اطلاعاتی سرمایه‌گذاران و تسهیل در انجام فرآیند اداری و اجرایی سرمایه‌گذاری در زمینه‌های مختلف به بخشهای متعددی برحسب گروههای مختلف صنعتی تقسیم شده و به منظور برقراری ارتباط با سرمایه‌گذاران و بنگاههای اقتصادی در سراسر کشور، همچنین جذب سرمایه‌گذاریهای خارجی به مالزی، اقدام به ایجاد دفاتر مختلف در مالزی (۱۰ اداره)، ایالات متحده آمریکا (پنج اداره) و اروپا (پنج اداره در فرانسه، آلمان، ایتالیا، سوئد و انگلستان) کرده است.

به محض دریافت تقاضای سرمایه‌گذاری از طرف متقاضیان احداث واحدهای صنعتی (داخلی و خارجی) در این اداره، انواع مختلف راهنماییها و مشاوره‌های مؤثر مالی، اقتصادی، فنی و حقوقی به سرمایه‌گذاران عرضه می‌شود و به علت تمرکز نمایندگان و کارشناسان دستگاههای مرتبط با سرمایه‌گذاری در این اداره و برخورداری از یک سیستم اطلاعاتی توانمند، نتایج بررسیها و مطالعات کارشناسی در مدت کمتر از ۱۰ روز به سرمایه‌گذاران منعکس می‌شود.

ج- مؤسسه توسعه تجاری و سرمایه‌گذاری کره (KOTRA)

کره جنوبی امروزه جزو گروه کشورهای تازه صنعتی شده با درآمد سرانه متوسط بالا محسوب می‌شود که در فرآیند توسعه اقتصادی خود، الگوی توسعه صنعتی از طریق جذب سرمایه‌گذاریهای (داخلی و خارجی) در بخش صنعت را انتخاب کرده است.

وحدت سیاست‌گذاری در صنعت، تجارت و بازرگانی، راز موفقیت کشورهای جنوب شرقی آسیا مانند کره جنوبی است. در این کشور وزارت بازرگانی و صنایع، دستگاه اجرایی اصلی در زمینه توسعه بوده و آژانس توسعه تجاری / سرمایه‌گذاری کره^۲ که به طور اختصار KOTRA نامیده می‌شود، بازوی تجارت و سرمایه‌گذاری فعال است. این مؤسسه به عنوان یک مؤسسه توسعه تجارت و سرمایه‌گذاری در ژوئن سال ۱۹۶۲ در راستای اهداف توسعه صنعتی و بازرگانی کره در شهر

1. Malaysian Industrial Development Authority (MIDA)
2. Investments Korea Trade-Promotion Agency

۷۷ بررسی موانع نهادی سرمایه‌گذاری صنعتی ...

سنول و در محل مرکز تجارت جهانی کره (KTC) تأسیس شد. این مؤسسه به مدت چهار دهه در توسعه اقتصادی کره از طریق انجام فعالیتهای مختلف تجاری و سرمایه‌گذاری نظیر فراهم کردن اطلاعات تجاری- سرمایه‌گذاری، تحقیقات بازار، شناخت زمینه‌های مستعد سرمایه‌گذاری و توسعه تجارت، سیاست‌گذاری در زمینه جذب سرمایه‌گذاری، تسهیل فرآیند سرمایه‌گذاری، توسعه صادرات و ارائه خدمات مشاوره‌ای مختلف سهم به‌سزایی داشته است. از بازاریابی گرفته تا عقد قراردادهای، تحصیل فن‌آوری برتر جهان و ارائه خدمات همه‌جانبه سرمایه‌گذاری به صورت متمرکز به سرمایه‌گذاران (داخلی و خارجی) از اقدامات جدی این مؤسسه بوده است.^۱

۴. روش تحقیق

در پژوهش حاضر برای پاسخ‌گویی به سؤالات و دستیابی به اهداف تحقیق از روشهای مطالعه اسنادی و پیمایشی و برای بررسی امکانات و پتانسیل‌های صنعتی استان از روش توصیفی استفاده شده است. برای شناسایی سازمانها، اداره‌های مرتبط با سرمایه‌گذاری صنعتی و احداث واحدهای تولیدی از شیوه مطالعه اسنادی (شامل بررسی قوانین و مقررات، ضوابط، بخشنامه‌ها و نظایر آن در دستگاههای مرتبط)، مشاهده و مصاحبه استفاده شده و برای ارزیابی عملکرد اداره‌ها و مشکلات متقاضیان احداث واحدهای صنعتی از روش مصاحبه، مشاهده و پرسشنامه استفاده شده است. طبقه‌بندی و استخراج نتایج به‌وسیله سامانه SPSS^۲ صورت می‌پذیرد.

مسیر دیگر افزایش سرمایه‌گذاریها و توسعه صنعتی استان، ارائه تسهیلات به صنعتگران است. در این زمینه مشکلات موجود در قوانین و عملکرد اداره‌ها بررسی شده و برای تسهیل در ارائه تسهیلات، پیشنهادهایی ارائه می‌شود. سومین مجرای سرمایه‌گذاری صنعتی به جذب سرمایه‌های خارجی مربوط می‌شود. در این بخش، قوانین و اداره‌های مرتبط با سرمایه‌گذاران خارجی بررسی می‌شود.

۴-۱. جامعه آماری، روش نمونه‌گیری و حجم نمونه

این پژوهش شامل چهار گروه جامعه آماری است. گروه اول به دستگاههای مرتبط با فرآیند اداری- اجرایی سرمایه‌گذاری صنعتی اختصاص دارد. گروه دوم، شامل نهادهای اعطاء‌کننده تسهیلات در زمینه سرمایه‌گذاری صنعتی است. گروه سوم به نهادهای مرتبط با جذب سرمایه‌گذاران خارجی مربوط می‌شود. متقاضیان احداث (سرمایه‌گذاری) واحدهای صنعتی و سرمایه‌گذارانی که موفق به اخذ جواز تأسیس شده‌اند، گروه چهارم جامعه آماری را تشکیل می‌دهند. در مورد سه گروه اول، نمونه‌گیری صورت نگرفته و به روش مطالعه اسنادی و مصاحبه به بررسی مشکلات و تنگناهای

1. Chang Ha-Goon (1997)

2. Stastical Package for the Social Sciences

قانونی و اجرایی پرداخته می‌شود اما جمع‌آوری داده‌ها و اطلاعات مربوط به موانع و مشکلات اخذ جواز تأسیس توسط سرمایه‌گذاران به روش نمونه‌گیری انجام می‌پذیرد.

۲-۴. جمع‌آوری اطلاعات از طریق مصاحبه و پرسشنامه

برای دستیابی به فرآیند تشکیل سرمایه صنعتی با توجه به ملاحظات قانونی، بخشنامه‌ها و ضوابط ناظر بر هر دستگاه اجرایی، از مسئولان هر کدام از دستگاه‌های مرتبط با سرمایه‌گذاری صنعتی (حداقل سه نفر) مصاحبه به عمل آمد. در این مصاحبه فرآیند اداری-اجرایی احداث واحدهای صنعتی، قوانین و بخشنامه‌ها و آئین‌نامه‌های ناظر بر آنها و برخی از اهداف تحقیق استخراج و از نظرات کارشناسی مدیران اجرایی در زمینه تسهیل فرآیند، حذف موانع، جنبه‌های انگیزشی و نظایر آن استفاده شد.

نتایج به دست آمده از مصاحبه که منعکس‌کننده نظرات مسئولان اجرایی است با نتایج به دست آمده از پرسشنامه که نظرات و مشکلات سرمایه‌گذاران را منعکس می‌کند، مقایسه و تجزیه و تحلیل شد. داده‌ها و اطلاعات مورد نیاز طرح به وسیله مصاحبه و پرسشنامه در دوره زمانی تابستان و پاییز سال ۱۳۸۱ جمع‌آوری شده است.

روش نمونه‌گیری و حجم نمونه متقاضیان سرمایه‌گذاری صنعتی به این صورت است: پروانه‌های تأسیس (صنعتی) صادر شده از سازمان جهاد سازندگی و اداره کل صنایع استان آذربایجان غربی در سالهای ۱۳۸۰-۱۳۷۹، حجم جامعه آماری برابر با ۱۱۰۰ است. بر اساس رابطه کوکران تعداد نمونه مورد نیاز برای آزمون فرضیه‌ها به این شرح محاسبه می‌شود:

$$n = \frac{Nt^2 \cdot p \cdot q}{Ne^2 + t^2 p \cdot q} \quad (1)$$

در رابطه یادشده N جامعه آماری، t ضریب اطمینان (۹۵ درصد)، e دقت احتمالی مطلوب (۰/۰۵) و n حجم نمونه است. p و q بر اساس شاخص تجانس به ترتیب برابر با ۰/۹ و ۰/۱ محاسبه شد. توضیح اینکه مقادیر p و q بر اساس نتایج پژوهش مشابه در استان آذربایجان شرقی استخراج شده است.

$$n = \frac{1100 \times 1/96^2 \times 0/9 \times 0/1}{1100 \times (0/05)^2 + 1/96^2 \times 0/9 \times 0/1} = 122/9 \cong 123$$

با توجه به این که روش آماری پژوهش مبتنی بر آنالیز واریانس در گروه‌های مختلف است، تعداد نمونه یادشده به نسبت سهم هر یک از گروه‌ها (شهرستانها) تقسیم می‌شود. از طرف دیگر می‌دانیم که هر گونه آزمون مبتنی بر آنالیز واریانس به شرطی امکان‌پذیر است که از هر گروه نمونه، حداقل

۷۹ بررسی موانع نهادی سرمایه‌گذاری صنعتی ...

سه مورد وجود داشته باشد. بر این اساس تعداد نمونه‌های انتخاب شده بر حسب شهرستان به شرح جدول (۱) است:

جدول ۱. تعداد نمونه‌های انتخاب شده بر حسب شهرستان

ردیف	شهرستان	تعداد نمونه
۱	ارومیه	۶۸
۲	اشنویه	۳
۳	بوکان	۴
۴	پیرانشهر	۵
۵	تکاب	۳
۶	چالدران	۳
۷	خوی	۱۲
۸	سردشت	۳
۹	سلماس	۶
۱۰	شاهین‌دژ	۴
۱۱	ماکو	۵
۱۲	مهاباد	۴
۱۳	میاندوآب	۶
۱۴	نقده	۶
	جمع کل	۱۳۲

مأخذ: محاسبات انجام شده از آمارنامه استان آذربایجان غربی (۱۳۸۱)

۵. بررسی امکانات بخش صنعت استان آذربایجان غربی

بخش صنعت در استان آذربایجان غربی جایگاه برجسته‌ای در رشد و پویایی سایر بخشها دارد. با توجه به بررسیهایی که از بخشهای مختلف استان به عمل آمد مشخص شد که این استان از امکانات نسبتاً خوبی در زمینه منابع طبیعی، زیرساختهای اقتصادی، سرمایه اجتماعی، کشاورزی، معادن و مانند آن برخوردار است. به نظر می‌رسد برای بالفعل کردن امکانات بالقوه استان، باید به سرمایه‌گذاری صنعتی توجه ویژه‌ای کرد اما این توجه از سوی بخش عمومی تا به حال مطلوب نبوده است، به طوری که در ملاحظه وضع موجود مشاهده می‌شود بر اساس مجوزهای صادر شده در واحدهای تولیدی که تحت پوشش وزارت صنایع فعال هستند، سهم استان آذربایجان غربی برای کل سرمایه‌گذاری و اشتغال به ترتیب ۱/۲۴ و ۱/۶ است. این سهم از کل کشور برای استانی که از امکانات طبیعی و جغرافیایی مناسبی برخوردار است، مطلوب نیست.

برای اینکه وضع صنعت استان بهتر مشخص شود، به برخی از آمارهای موجود در طرحهای آمارگیری مختلف می‌پردازیم. طرح آمارگیری از کارگاههای صنعتی کشور که هر سال توسط

مرکز آمار ایران انجام می‌شود، منبع مناسبی در این زمینه است. جدول (۲) وضع کلی صنایع ۱۰ نفر کارکن و بیشتر استان را نشان می‌دهد.

جدول ۲. شاخصهای اقتصادی صنایع ۱۰ نفر کارکن و بیشتر استان

نوع	تعداد کارگاه	تعداد شاغلان (نفر)	ارزش افزوده (میلیارد ریال)	ارزش سرمایه گذاری (میلیارد ریال)	پیمان خدمات (میلیون ریال)	کاره‌وری نیروی کار (هزار ریال)	بهره‌وری انرژی	تعداد کارکن و بیشتر ۵۰ نفر کارکن
استان	۳۲۸	۱۳۲۵۶	۵۱۳	۹۵/۸	۱۴۵/۱	۳۸۶۹۹	۹	۴۸
کشور	۱۱۰۰۲	۸۸۲۷۶۳	۵۷۷۶۲/۴	۷۵۸۳/۸	۱۴۰۹۰	۶۵۴۳۴	۱۳/۱	۲۶۴۰
سهم استان (درصد)	۲/۹۸	۱/۵	۰/۸۹	۱/۲۶	۱	۵۹	۶۸	۱/۸

مأخذ: نتایج آمارگیری از کارگاههای صنعتی ۱۰ نفر کارکن و بیشتر کشور (۱۳۸۰)

بر اساس این جدول، بخش صنعت استان آذربایجان غربی در مقایسه با شاخصهای صنعتی کل کشور در حد مطلوب نیست یعنی استان آذربایجان غربی به طور متوسط حدود یک درصد از فعالیتهای صنعتی کشور را به خود اختصاص داده است. تعداد کارگاههای ۱۰ نفر کارکن و بیشتر استان ۳۲۸ کارگاه است که حدود سه درصد از کارگاههای کل کشور را به خود اختصاص داده است. این نسبت در تعداد کارگاههای ۵۰ نفر کارکن و بیشتر کمتر شده و به ۱/۸ درصد می‌رسد. این امر بیان کننده آن است که صنایع کوچک استان در سطح بالاتری قرار دارد.

نکته مهم دیگر در مقایسه ارزش افزوده و بهره‌وری نیروی کار مشخص می‌شود. ارزش افزوده‌ای که بخش صنعت استان ایجاد می‌کند معادل ۵۱۳ میلیارد ریال است که کمتر از یک درصد (۰/۸۹) ارزش افزوده کل کشور است. بهره‌وری نیروی کار نیز در استان خیلی پایین است و حدود نصف بهره‌وری صنایع کشور است. یکی از دلایل این امر، سطح پایین سواد آموزش می‌باشد.

جدول (۳) سطح پایین سواد شاغلان صنعتی استان آذربایجان غربی در مقایسه با کل کشور را نشان می‌دهد و ممکن است این امر، یکی از دلایل بهره‌وری پایین نیروی کار استان باشد. برای اینکه اهمیت گروههای مختلف صنعتی استان مشخص شود و آمار از جامعیت بیشتری برخوردار باشد (کارگاههای ۱۰ نفر کارکن و پایین تر نیز در نظر گرفته شود)، از سرشماری عمومی نفوس و مسکن استفاده می‌کنیم و تعداد کل شاغلان استان را با کدهای دو رقمی بررسی می‌کنیم.

۸۱ بررسی موانع نهادی سرمایه‌گذاری صنعتی ...

جدول ۳. مقایسه شاغلان کارگاههای صنعتی ۱۰ نفر و بیشتر استان و کشور بر حسب سطح سواد

شرح	کل شاغلان		باسواد							
	بی سواد	باسواد	کمتر از دیپلم	دیپلم	فوق دیپلم	لیسانس	فوق لیسانس	دکتری	جمع	
استان (درصد)	۱۰۷۱۸ (۱۰۰)	۸۱۰ (۷/۵)	۹۹۰۸ (۹۲/۵)	۶۶۲۸ (۶۷)	۲۳۷۴ (۲۴)	۲۹۹ (۳)	۵۶۲ (۵/۳)	۳۹ (۰/۴)	۶ (۰)	۹۹۰۸ (۱۰۰)
کشور (درصد)	۸۸۰۴۰۵ (۱۰۰)	۴۸۲۷۵ (۵/۵)	۸۳۲۱۳۰ (۹۴/۵)	۵۲۹۹۵۸ (۶۴)	۲۱۰۶۵۳ (۲۵)	۳۰۱۵۹ (۳/۶)	۵۴۵۹۳ (۶/۶)	۵۳۹۸ (۰/۶)	۱۳۶۹ (۰/۲)	۸۳۲۱۳۰ (۱۰۰)
سهم استان (درصد)	۱/۲	۱/۷	۱/۲	۱/۲۵	۱/۱	۱	۱	۰/۷	۰/۴	۱/۲

مأخذ: نتایج آمارگیری از کارگاههای صنعتی ۱۰ نفر کارکن و بیشتر کشور (۱۳۸۰)

در جدول (۴) این امر بررسی شده است. ویژگی اصلی این جدول، در بر گرفتن کل شاغلان صنعتی (صنعت ساخت) استان است. کارگاههای کوچک صنعتی در هر منطقه‌ای می‌تواند به عنوان پتانسیلی برای رشد آن منطقه محسوب شود. به اعتقاد مایکل پورتر^۱ وجود صنایع و کارگاههای کوچک در هر ناحیه و برای هر صنعتی به عنوان یک مزیت به شمار می‌آید که نیروی کار آنها می‌تواند به راحتی به آن صنعت سوق یابد و گیرنده سریع فن‌آوریهای جدید باشد.

جدول ۴. شاغلان بخش صنعت (ساخت) استان آذربایجان غربی به تفکیک نقاط شهری و روستایی (۱۳۷۵)

ردیف	زیربخشهای صنعت	کل واحدها		نقاط شهری		نقاط روستایی	
		تعداد	درصد	تعداد	درصد	تعداد	درصد
۱	صنایع مواد غذایی و آشامیدنی	۱۶/۷	۱۲۸۹۲	۱۰۶۴۳	۸۲	۲۲۴۹	۱۸
۲	تولید محصولات از توتون و تنباکو -	۰/۹	۶۹۸	۲۴۸	۹۳	۵۰	۷
۳	تولید منسوجات	۵۳/۲	۴۰۹۷۷	۱۶۳۴۶	۴۰	۲۴۶۳۱	۶۰
۴	تولید پوشاک - عمل آوردن و رنگ	۴/۲	۳۲۳۴	۲۷۳۸	۸۴	۴۹۶	۱۶
۵	دباغی، شناخت محصولات چرمی و	۰/۴	۲۷۵	۲۳۴	۸۵	۴۱	۱۵
۶	چوب، محصولات چوبی، ساخت کالا	۴/۱	۳۱۷۶	۲۱۵۵	۶۸	۱۰۲۱	۳۲
۷	تولید کاغذ، محصولات کاغذی	۰/۱	۱۰۲	۳۷	۳۶	۶۵	۶۴
۸	چاپ انتشار، تکثیر	۰/۴	۲۶۷	۲۵۳	۹۵	۱۴	۵
۹	صنایع زغال کک - پالایشگاه‌های نفت و	۰	۶۹	۵۱	۷۴	۱۸	۲۶
۱۰	تولید محصولات شیمیایی	۰/۷	۵۰۶	۳۹۱	۷۷	۱۱۵	۲۳
۱۱	تولید محصولات لاستیکی و پلاستیکی	۰/۱	۱۳۳	۱۰۴	۷۸	۲۹	۲۲
۱۲	تولید سایر محصولات کانی غیر فلزی	۷/۸	۵۹۸۰	۲۶۴۰	۴۴	۳۳۴۰	۵۶

1. M. Porter

ادامه جدول ۴

۲۴	۲۷	۷۶	۸۷	۱۱۴	۰/۱	تولید فلزات اساسی	۱۳
۲۰	۱۰۸۷	۸۰	۴۴۰۴	۵۴۹۱	۷/۱	تولید محصولات فلزی فابریکی به جز	۱۴
۲۸	۱۰۹	۷۲	۲۸۳	۳۹۲	۰/۵	تولید ماشین آلات و تجهیزات	۱۵
-	۰	۱۰۰	۳	۳	۰	تولید ماشین آلات اداری و محاسباتی	۱۶
۱۸	۷۹	۸۲	۳۶۷	۴۴۶	۰/۶	تولید ماشین آلات مولد و انتقال برق	۱۷
۲۲	۵	۷۸	۱۸	۲۳	۰	تولید رادیو و تلویزیون و وسایل	۱۸
۱۲	۴۴	۸۸	۳۱۶	۳۶۰	۰/۵	تولید ابزار پزشکی و ابزار دقیق و	۱۹
۲۲	۴۵	۷۸	۱۵۹	۲۰۴	۰/۳	تولید وسایل نقلیه و موتورهای و تریلر	۲۰
۱۵	۴	۸۵	۲۲	۲۶	۰	تولید وسایل حمل و نقل	۲۱
۱۰	۱۰۳	۹۰	۸۸۹	۹۹۲	۱/۳	تولید مبلمان و مصنوعات طبقه‌بندی	۲۲
-	۰	۱۰۰	۱۱	۱۱	۰	بازیافت	۲۳
۳۷	۲۷۹	۶۳	۴۷۸	۷۵۷	۱	کشت و صنعت	۲۴
۴۴	۳۳۸۵۱	۵۶	۴۳۲۲۷	۷۷۱۲۸	۱۰۰	صنعت ساخت	

مأخذ: سرشماری عمومی نفوس و مسکن (۱۳۷۵)

به طور خلاصه، از ۲۴ صنعت تفکیک شده در جدول (۴)، صنایعی که از امکانات طبیعی و کشاورزی استان بهره می‌گیرند، دارای شایان بیشتری هستند و صنایع تولید ماشین آلات، ابزار آلات، وسایل حمل و نقل در وضع نامناسبی قرار دارند. این موضوع را می‌توان در نسبت صنایع موجود در نقاط شهری و روستایی نیز استنباط کرد. باید به این نکته توجه داشت که صنعت معمولاً یک پدیده شهری است اما در استان آذربایجان غربی، فقط ۵۶ درصد آن در نقاط شهری استقرار یافته است.

برای مشخص کردن وضع بخش صنعت در شهرستانهای استان آذربایجان غربی از شاخص LQ (ضریب مکانی) استفاده می‌کنیم. برای این منظور از سرشماری عمومی نفوس و مسکن سال ۱۳۷۵ بهره گرفته و ۱۲ شهرستان استان را از نظر تمرکز نیروی کار صنعتی مورد بررسی قرار می‌دهیم. جدول (۵) به بررسی وضع شاخص LQ در استان می‌پردازد.

$$LQ = \frac{R_{ij} / \sum_i R_{ij}}{\sum_j R_{ij} / \sum_i \sum_j R_{ij}} \quad (2)$$

R_{ij} : ارزش افزوده فعالیت i ام در منطقه،

$\sum_j R_{ij}$: ارزش افزوده کلیه فعالیتها در منطقه،

$\sum_i R_{ij}$: ارزش افزوده فعالیت i ام در سطح کشور،

$\sum_i \sum_j R_{ij}$: ارزش افزوده کلیه فعالیتهای اقتصادی کشور.

نتیجه محاسبه ضریب مکان به سه حالت زیر خواهد بود:

۸۳ بررسی موانع نهادی سرمایه‌گذاری صنعتی ...

اگر $LQ > 1$ باشد، منطقه در آن فعالیت نسبت به کشور از تخصص تولیدی بیشتری برخوردار است. اگر $LQ < 1$ باشد، منطقه در آن فعالیت نسبت به کشور از تخصص تولیدی کمتری برخوردار است. اگر $LQ = 1$ باشد، تخصص تولیدی منطقه و کشور در فعالیت مورد نظر یکسان است.

جدول ۵. شاغلان ۱۰ ساله و بیشتر گروه صنعت (ساخت) بر حسب شهرستانهای استان آذربایجان غربی و شاخص LQ (۱۳۷۵)

شرح	ارومیه	بوکان	پیرانشهر	تکاب	خوی	سردشت	سلماس	شاهین‌دژ	ماکو	مهاباد	میاندوآب	نقده
صنعت	۱۸۱۹۰	۷۱۴۱	۱۰۷۳	۴۶۳۴	۱۷۱۳۴	۱۱۹۷	۳۸۱۰	۵۱۰۷	۵۲۶۶	۳۷۵۸	۷۴۶۸	۲۳۵۰
کل شاغلان	۱۹۱۴۰۲	۴۲۰۶۴	۲۱۴۹۴	۲۱۶۷۳	۸۶۵۴۴	۲۱۳۳۶	۳۸۹۰۲	۲۸۱۲۷	۵۲۰۳۲	۴۴۲۱۷	۵۲۲۲۷	۳۷۶۰۰
شاخص LQ	۰/۷۸	۲/۷۴	۰/۴۱	۱/۷۷	۱/۶۴	۰/۴۶	۰/۸۱	۱/۵	۰/۸۴	۰/۷	۱/۱۸	۰/۵۱

مأخذ: سرشماری عمومی نفوس و مسکن (۱۳۷۵)، شهرستانهای مختلف و محاسبات گروه تحقیق

بر اساس جدول (۵) بوکان از نظر صنعتی (تمرکز نیروی کار شاغل در صنعت) در بین شهرستانهای استان در رتبه نخست است. در این رتبه‌بندی شهرستانهای تکاب، خوی، شاهین‌دژ و میاندوآب رتبه‌های بعدی را دارند. بقیه شهرستانهای استان در بخش صنعت (از نظر تمرکز جمعیت شاغل) دارای مزیت نسبی نبوده و برخلاف تصور، شهرستان ارومیه نیز در این دسته قرار می‌گیرد. این بررسی نشان می‌دهد که شهرستانهایی که شاخص LQ بالاتری دارند، استعداد بیشتری در صنعتی شدن خواهند داشت.

از مطالب عنوان شده می‌توان چنین نتیجه گرفت که با تمام امکاناتی که برای توسعه صنعتی استان وجود دارد، هنوز از این امکانات بهره‌برداری شایسته‌ای نشده و ناتوانی بخش صنعت استان، مزیت‌های دیگر آن را از نظر رشد و شکوفایی باز داشته است. سرمایه‌گذاری صنعتی بهترین راه‌حل برای صنعتی شدن استان است و ایجاد بسترهای مناسب در این زمینه اجتناب‌ناپذیر است. مهم‌ترین نکاتی که از بررسی وضع اقتصادی، اجتماعی و منابع طبیعی حاصل شد به این شرح است^۱:

- استان از موقعیت جغرافیایی و اقلیمی خوب و منحصر به فردی برخوردار است که می‌تواند به عنوان شاهراه ارتباطی و مرکز جهانگردی کشور نقش برجسته‌ای ایفا کند.
- آب نسبتاً زیاد، خاک حاصل‌خیز و معادن سرشار، از مزیت‌های طبیعی استان است.
- سطح فرهنگی مردم بنا به ریشه‌های تاریخی آن بالا بوده و دارای متغیرهای پیش‌برنده است.
- عوامل زیربنایی در استان به عنوان بسترساز تولید صنعتی در حد متوسطی قرار دارد.

۱. برای مطالعه بیشتر مراجعه شود به اکبر کشاورزبان پیوستی (۱۳۸۳)

- بخش کشاورزی استان دارای مزیت بوده و شهرستان ماکو در بخش کشاورزی بیشترین ضریب مکان را به خود اختصاص داده است.
- معادن سنگ تزئینی استان در کل کشور از اهمیت بارزی برخوردار است و با ایجاد صنایع سنگ می توان به صادرات فزاینده آن امیدوار بود.
- شهرستان شاهین دژ در بخش معدن بیشترین ضریب مکانی را دارد و کمترین ضریب به شهرستانهای مهاباد، بوکان، سردشت، ماکو، نقده و پیرانشهر تعلق دارد.
- سطح سواد در استان حدود ۱۰ درصد کمتر از متوسط کشور است و این موضوع در مورد شاغلان بخشهای مختلف اقتصادی کشور نیز صادق است.
- یکی از موانع اصلی توسعه سرمایه گذاری صنعتی در استان، سطح پایین سواد است.
- بخش عمومی، توجه کمتری به سرمایه گذاری در این استان داشته است به طوری که در طی ۲۰ سال، فقط ۱/۲ درصد از سرمایه گذاریهای کل کشور به این استان تعلق یافته است.
- صنایع استان در وضع مطلوبی نیست به طوری که فقط یک درصد از فعالیتهای صنعتی کشور را دارد.
- میزان بهره‌وری در صنایع استان حدود نصف بهره‌وری کل کشور است.
- صنایع بزرگ رواج نداشته و بیشتر صنایع موجود کوچک هستند.
- صناعی از اهمیت بیشتری (تمرکز اشتغال نیروی کار) برخوردارند که ارتباط بیشتری با کشاورزی داشته و مواد اولیه خود را از بخش کشاورزی تهیه می کنند.
- شهرستان بوکان بهترین شاخص LQ را داشته و مزیت نسبی آن در بخش صنعت از سایر شهرستانها بیشتر است.

۶. تجزیه و تحلیل داده‌ها

۶-۱. بررسی تنگناهای موجود در فرآیند اداری- اجرایی احداث واحدهای تولیدی از دیدگاه متقاضیان

در راستای شناخت مشکلات و تنگناهای موجود در فرآیند اداری- اجرایی احداث واحدهای تولیدی از دیدگاه متقاضیان، نظرات مراجعه کننده به اداره‌ها و دستگاههای مختلف در قالب پرسشنامه جمع آوری و مورد بررسی قرار گرفت که نتایج حاصل در زیر ارائه شده است. بر اساس فرمول کوکران تعداد نمونه آماری ۱۲۳ نفر بوده که از این تعداد، ۷۸ پرسشنامه تکمیل شد. مشخصات عمومی متقاضیان احداث واحدهای تولیدی به این شرح مورد بررسی قرار گرفت:

الف- مشخصات عمومی متقاضیان احداث واحد تولیدی

در قسمت نخست بررسی نتایج پرسشنامه سعی شد تا توزیع فراوانی نمونه آماری متقاضیان احداث واحدهای تولیدی بر اساس ویژگیهای کلی نمونه ارائه شود. این ویژگیها عبارت بودند از توزیع

بررسی موانع نهادی سرمایه‌گذاری صنعتی ... ۸۵

نمونه بر مبنای گروه‌های صنعتی، دستگاه صادرکننده مجوز، مطالعه بازار، میزان آشنایی از طرح‌های اولویت‌دار و دلیل انتخاب زمینه فعالیت که نتایج کلی حاصل از این بررسی عبارت‌اند از:

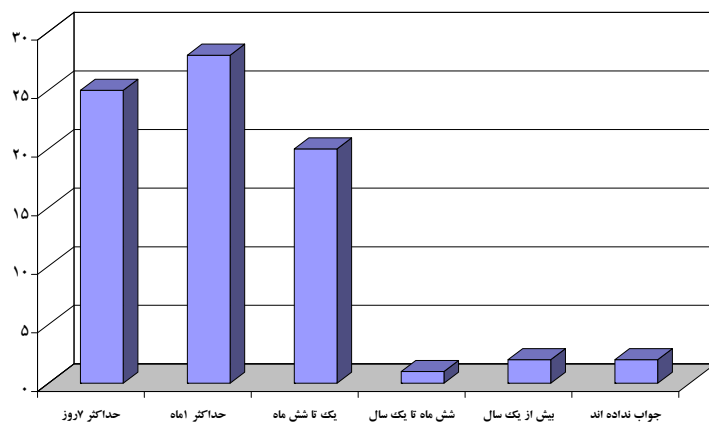
- گروه صنعتی مواد غذایی بیشترین سرمایه‌گذاری را دارد. به عبارت دیگر در میان صنایع استان، بیشترین متقاضیان سرمایه‌گذاری، تمایل به سرمایه‌گذاری و احداث واحدهای تولید مواد غذایی (صنایع غذایی) را دارند. این نتیجه با توجه به پتانسیل‌های مناسب کشاورزی در استان منطقی بوده و نشان‌دهنده حرکت به سوی صنایع تبدیلی است که سودآوری بالایی دارند.
- ۳۱ درصد از متقاضیان، دلیل انتخاب صنعت مورد نظر را زمینه قبلی فعالیت خود ذکر کرده‌اند. از این سؤال می‌توان عملکرد ضعیف نظام سیاست‌گذاری استان را در هدایت سرمایه‌گذاران به سمت صنایع پر بازده استنباط کرد.
- به طور کلی از میان متقاضیان احداث واحدهای تولیدی، ۷۶ درصد وضعیت بازار را قبل از اقدام به اخذ مجوز به خوبی مورد مطالعه قرار داده‌اند. این مطلب گویای این واقعیت است که وجود بازار برای یک محصول در شرایط کنونی یکی از مهم‌ترین شاخص‌های شروع به سرمایه‌گذاری بوده و عقلانیت سرمایه‌گذاران را مورد تأکید قرار می‌دهد.
- ۷۸ درصد از متقاضیان احداث واحدهای تولیدی از طرح‌های اولویت‌دار استان مطلع نیستند، بنابراین باید در مورد تقویت نظام اطلاع‌رسانی در استان تلاش کرد.
- ۹۴ درصد از متقاضیان برای اخذ جواز تأسیس به سازمان صنایع و معادن مراجعه کرده‌اند.
- متقاضیان برای اخذ مجوز تأسیس باید به اداره‌ها و سازمان‌های مختلفی مراجعه کنند که سازمان صنایع بیشترین مراجعه‌کننده را دارد. ضروری است در مجموعه سیاست‌گذاری‌های استان، بر اساس میزان مراجعه سرمایه‌گذاران به اداره‌های مختلف، بر تمرکز نیروی کارآمد برای جذب و راهنمایی صحیح مراجعه‌کنندگان به منظور تخصیص بهینه منابع اقداماتی صورت گیرد.

ب- بررسی نظرات و مشکلات متقاضیان احداث واحدهای تولیدی در هر یک از دستگاه‌های ذی‌ربط در فرآیند اداری و اجرایی احداث واحدهای تولیدی

همان‌طور که عنوان شد در مرحله اول مطالعه میدانی پژوهش، با مراجعه به دستگاه‌های ذی‌ربط در فرآیند اداری- اجرایی با متقاضیان احداث واحدهای تولیدی (سرمایه‌گذاران) از طریق تکمیل پرسشنامه مصاحبه شد. در این قسمت سعی می‌شود به منظور بررسی مشکلات و تنگناهای موجود در هر یک از دستگاه‌های مرتبط با فرآیند از دیدگاه متقاضیان احداث واحدهای تولیدی، نظرات متقاضیان را در هر یک از این دستگاه‌ها مورد بررسی تفصیلی قرار دهیم.

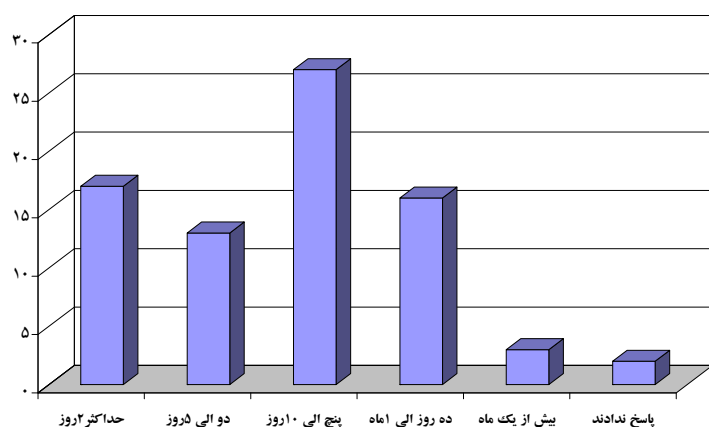
✓ مدت زمان اخذ جواز تأسیس توسط متقاضیان: تمام متقاضیان مورد بررسی در این پژوهش اظهار کرده‌اند که موفق به اخذ جواز تأسیس شده‌اند. نمودار (۱) نشان‌دهنده توزیع فراوانی مدت زمان صرف شده برای اخذ جواز تأسیس (فرآیند کلی اخذ جواز) توسط متقاضیان است.

نمودار ۱. مدت زمان اخذ جواز تأسیس



✓ مدت زمان بررسی پرسشنامه بعد از تکمیل و تحویل آن به دستگاه مربوط: برای بررسی مدت زمان لازم جهت بررسی پرسشنامه تکمیل شده توسط سازمانها و اداره‌های مربوط، این پرسش از متقاضیان پرسیده شد که: «بعد از تکمیل پرسشنامه و تحویل آن چه مدت طول کشید تا اداره مربوط نتیجه بررسی را به شما اعلام کند؟» در پاسخ این پرسش، ۳۴/۶ درصد اظهار کرده‌اند که ۵ تا ۱۰ روز زمان لازم برای بررسی و اعلام نتیجه توسط اداره مربوط بوده است و ۲۱/۸ درصد، این مدت را حداکثر «۲ روز» اعلام نموده‌اند. بررسی انجام شده نشان می‌دهد که ۷۳/۱ درصد از پرسشنامه‌ها حداکثر طی ۱۰ روز مورد بررسی و اظهار نظر قرار گرفته است. نمودار (۲) نشان‌دهنده توزیع فراوانی مدت زمان بررسی و اعلام نتیجه توسط اداره مربوط است.

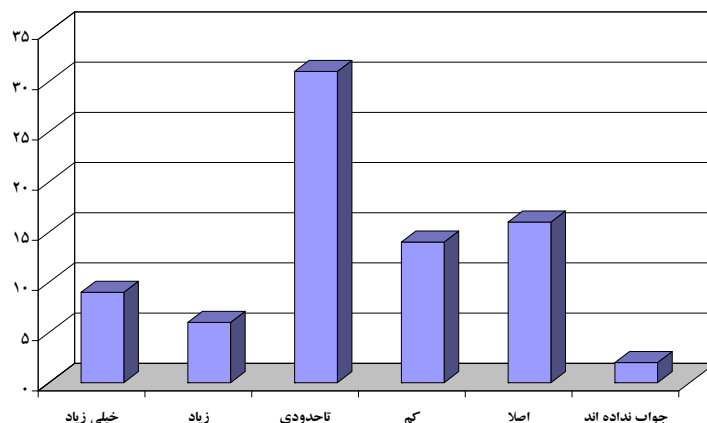
نمودار ۲. مدت زمان بررسی و پاسخگویی به متقاضی توسط دستگاه ذی‌ربط



بررسی موانع نهادی سرمایه‌گذاری صنعتی ... ۸۷

✓ میزان آشنایی متقاضیان با قوانین و ضوابط اخذ جواز تأسیس: نمودار (۳) توزیع فراوانی میزان آشنایی متقاضیان از قوانین و ضوابط اخذ جواز تأسیس را نشان می‌دهد.

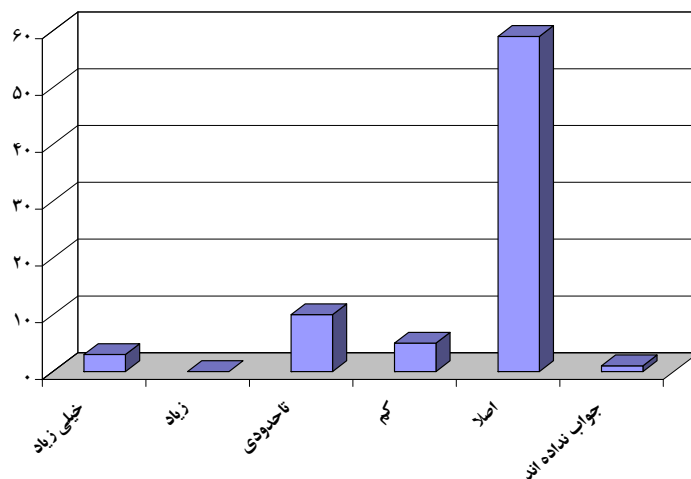
نمودار ۳. میزان آشنایی متقاضیان با قوانین و ضوابط اخذ جواز تأسیس



✓ نحوه راهنمایی و اطلاع‌رسانی مراکز صادرکننده جواز تأسیس: در راستای بررسی مطلوب بودن راهنمایی و اطلاع‌رسانی مراکز صادرکننده جواز تأسیس از دیدگاه متقاضیان احداث واحدهای تولیدی، این سؤال از متقاضیان پرسیده شد که میزان راهنمایی و اطلاع‌رسانی مراکز صادرکننده جواز تأسیس را تا چه حد مطلوب ارزیابی می‌کنید؟ ۳۲/۱ درصد از متقاضیان این امر تا حدودی مطلوب ارزیابی کرده‌اند و فقط ۳۰/۸ درصد از متقاضیان ارائه این راهنمایی و اطلاع‌رسانی از سوی اداره‌های صادرکننده جواز تأسیس را مطلوب ارزیابی کرده‌اند و ۳۷/۱ درصد نیز این امر را مطلوب ارزیابی نکرده‌اند.

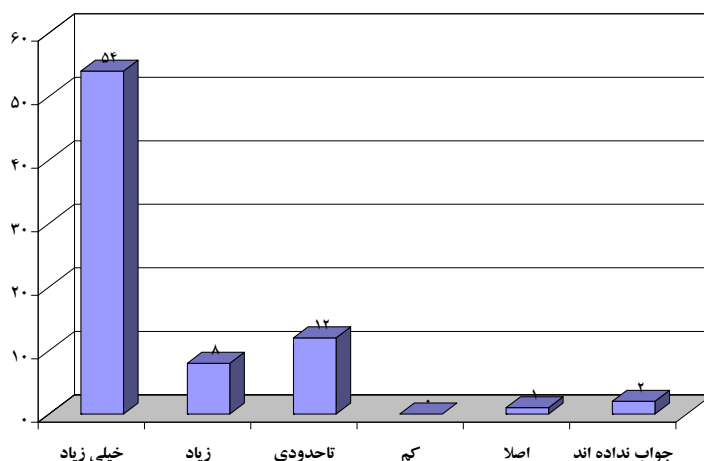
✓ میزان دست و پاگیر بودن مراحل اداری اخذ جواز تأسیس در اداره‌ها و سازمانهای مختلف: برای این منظور، سازمانها و دستگاههای ذی‌ربط با توجه به شرایط اقتصادی استان و تعداد مراجعه کنندگان در پنج اداره کل (محیط زیست، کار و امور اجتماعی، امور اراضی، نظارت بر مواد غذایی و مسکن و شهرسازی) به تفکیک مورد بررسی قرار گرفت که نتایج کلی آنها آورده شده است.

نمودار ۴. میزان دست و پاگیر بودن مراحل اخذ جواز در دستگاههای صادرکننده



✓ سرعت و نظم موجود در فرآیند اداری دستگاههای صادرکننده مجوز تأسیس: همان طور که می‌دانیم در امر سرمایه‌گذاری و فعالیتهای اقتصادی سرعت عمل و نظم اهمیت خاصی دارد. برای سنجش میزان نظم و سرعت فرآیند اداری دستگاهها و اداره‌های مربوط (محیط زیست، کار و امور اجتماعی، امور اراضی، نظارت بر مواد غذایی و مسکن و شهرسازی) که در امر صدور جواز تأسیس فعالیت می‌کنند، هر کدام از دستگاهها به طور جداگانه از دید متقاضیان مورد بررسی قرار گرفت اما در اینجا نتایج کلی در نمودار (۵) نشان داده شده است.

نمودار ۵. سرعت و نظم فرآیند اداری دستگاههای صادرکننده مجوز



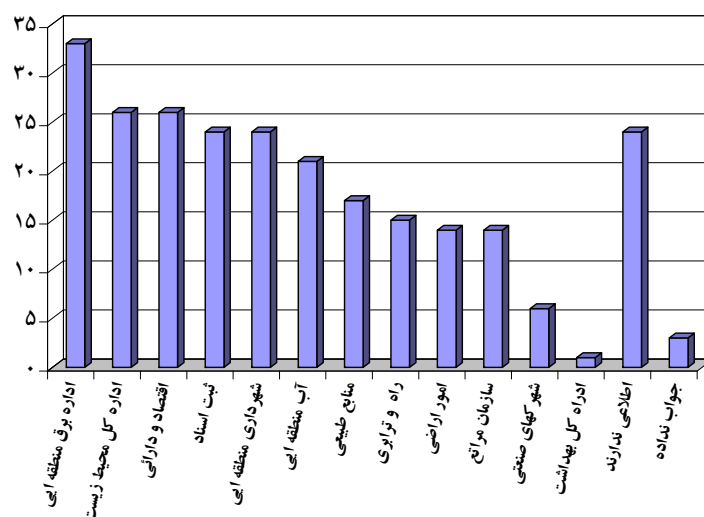
✓ وضع تأمین فضای مورد نیاز (زمین) جهت استقرار واحد صنعتی: در این راستا این سؤال از متقاضیان پرسیده شد که برای تأمین فضای مورد نیاز (زمین) به منظور استقرار واحد صنعتی خود به

۸۹ بررسی موانع نهادی سرمایه‌گذاری صنعتی ...

کدام طریق اقدام کرده یا خواهید کرد؟ در پاسخ به این پرسش، ۴۱ درصد از متقاضیان اظهار کرده‌اند که در شهرکهای صنعتی استان استقرار یافته‌اند و ۳۲/۱ درصد نیز ملک شخصی را برای استقرار واحد صنعتی در نظر گرفته‌اند و ۲۴/۴ درصد باقی‌مانده، عنوان کرده‌اند که زمین مناسب خود را اجاره یا خریداری می‌کنند.

✓ سازمانهای مراجعه شده برای تملک زمین به دلیل احداث واحد صنعتی: اداره‌ها و سازمانهای مختلف بر اساس تعداد مراجعه متقاضیان در نمودار (۶) رتبه‌بندی شده‌اند. یادآوری می‌شود که در برخی موارد متقاضیان برای تملک زمین مورد نیاز خود به همه اداره‌های یاد شده مراجعه کرده‌اند.

نمودار ۶. رتبه‌بندی اداره‌ها بر اساس مراجعه متقاضیان احداث واحدهای تولیدی



✓ بررسی تطبیقی فرآیند اداری- اجرایی اداره‌ها و سازمانها: برای این منظور، هر کدام از دستگاههای مربوط به طور جداگانه از دیدگاه متقاضیان احداث واحدهای تولیدی مورد بررسی قرار گرفته‌اند ارزیابی فرآیند اداری- اجرایی طی شده در اداره‌های ذی‌ربط از دیدگاه متقاضیان احداث واحدهای تولیدی به این شرح است:

- اداره کل ثبت اسناد: ۲۵ درصد خوب و خیلی خوب
- اداره کل امور اراضی: ۱۵ درصد خوب و خیلی خوب
- اداره کل محیط زیست: ۲۰ درصد خوب و خیلی خوب
- اداره کل راه و ترابری: ۴۳ درصد خوب و خیلی خوب
- اداره کل آب منطقه‌ای: ۳۵ درصد خوب و خیلی خوب

۹۰ مجله اقتصادی سال هشتم شماره‌های ۸۱ و ۸۲

- اداره کل برق منطقه‌ای: ۵۷ درصد خوب و خیلی خوب
- اداره کل منابع طبیعی: ۲۷ درصد خوب و خیلی خوب
- اداره کل مراتع و جنگل‌ها: ۹ درصد خوب و خیلی خوب
- اداره کل اقتصاد و دارایی: ۲۳ درصد خوب و خیلی خوب
- شهرداری منطقه: ۲۵ درصد خوب و خیلی خوب
- سایر اداره‌ها: ۳۲ درصد خوب و خیلی خوب

✓ مدت زمان صرف شده برای تملک زمین: همان‌طور که پیشتر نیز اشاره شد تملک زمین (تهیه زمین) برای ایجاد واحدهای تولیدی از اهمیت خاصی برخوردار است. در این راستا از متقاضیان این سؤال پرسیده شد که برای طی مراحل تملک زمین چه زمانی صرف کردید؟ در پاسخ به این پرسش ۳۳/۳ درصد از متقاضیان بین یک تا شش ماه و ۱۷/۹ درصد از متقاضیان ۱۰ روز تا یک ماه برای تملک زمین مورد نیاز خود وقت صرف کرده‌اند. به طور کلی می‌توان گفت حدود ۳۰ درصد از متقاضیان حداکثر یک ماه برای تملک زمین مورد نیاز خود صرف کرده‌اند. نتایج در جدول (۶) مشاهده می‌شود.

جدول ۶. توزیع فراوانی مدت زمان صرف شده برای طی مراحل تملک زمین

مدت زمان	فراوانی	فراوانی نسبی (درصد)	فراوانی نسبی تجمعی
حداکثر ۱۰ روز	۱۲	۱۵/۴	۱۵/۴
۱۰ روز تا ۱ ماه	۱۴	۱۷/۹	۳۳/۳
۱ تا ۶ ماه	۲۶	۳۳/۳	۶۶/۶
۶ تا ۱ سال	۴	۵/۱	۷۱/۷
بیش از یک سال	۷	۹	۸۰/۷
جواب نداده‌اند	۱۵	۱۹/۲	۱۰۰
جمع	۷۸	۱۰۰	-

مأخذ: نتایج تحقیق

✓ مدت زمان صرف شده توسط متقاضیان احداث واحدهای تولیدی جهت دریافت اعتبارات بانکی: از مهم‌ترین مسائل سرمایه‌گذاری صنعتی، تأمین سرمایه لازم است که در کشورهای در حال توسعه به دلیل پویا نبودن بازار سرمایه، مهم‌ترین منبع تأمین سرمایه، بازار پول یا استفاده از تسهیلات و اعتبارات اعطایی بانکها است. در این پژوهش بیشتر متقاضیان از تسهیلات بانکی استفاده کرده‌اند. (جدول ۷)

جدول ۷. توزیع فراوانی مدت زمان صرف شده برای دریافت تسهیلات بانکی

مدت زمان	فراوانی	فراوانی نسبی (درصد)	فراوانی نسبی تجمعی
حداکثر ۲ ماه	۲	۲/۶	۲/۶
۲ تا ۶ ماه	۱۱	۱۴/۱	۱۶/۷
۶ ماه تا یک سال	۱۶	۲۰/۵	۳۷/۲
بیش از یک سال	۱۳	۱۶/۷	۵۳/۹
جواب نداده‌اند	۳۶	۴۶/۲	۱۰۰
جمع	۷۸	۱۰۰	-

مأخذ: نتایج تحقیق

✓ نحوه برخورد مسئولان دستگاههای ذی‌ربط در فرآیند صدور جواز تأسیس: ۲۳ درصد از متقاضیان نحوه برخورد مسئولان را بسیار خوب و ۶ درصد خوب ذکر کرده‌اند و در مقابل ۱۶ درصد نحوه برخورد مسئولان را بد و ۱۵ درصد بسیار بد عنوان کرده‌اند. در کل می‌توان گفت نحوه برخورد مسئولان دستگاهها ذی‌ربط در فرآیند صدور جواز تأسیس چندان مناسب نیست و لازم است برای تشویق بیشتر سرمایه‌گذاران، مسئولان و عوامل اجرایی اداره‌های استان در رفتار و برخورد خود با متقاضیان تجدیدنظر کنند.

✓ کارایی قوانین و مقررات احداث واحدهای صنعتی و اخذ مجوز تأسیس: ۴۲ درصد از متقاضیان، قوانین احداث واحدهای تولیدی را اصلاً کارا نمی‌دانند، ۱۹ درصد از متقاضیان این قوانین و مقررات را کامل و کارا نمی‌دانند، ۲۵ درصد از متقاضیان تا حدودی این قوانین و مقررات را کامل و کارا می‌دانند و فقط ۱۰/۳ درصد، قوانین و مقررات احداث واحدهای تولیدی را کارا و کامل می‌دانند.

✓ میزان تشویق، حمایت و راهنمایی اداره‌ها یا دستگاههای ذی‌ربط در مراحل مختلف اخذ جواز تأسیس و تملک زمین از متقاضیان احداث واحدهای تولیدی: ۴۷ درصد از متقاضیان اظهار کردند که اصلاً از راهنمایی، حمایت و تشویق اداره‌ها و دستگاههای ذی‌ربط در مراحل تملک زمین برخوردار نبودند و ۲۷ درصد از متقاضیان کمی مورد تشویق قرار گرفته‌اند و تنها ۵ درصد از متقاضیان از راهنمایی و حمایت و تشویق اداره‌ها در حد لازم و کافی برخوردار بودند.

✓ تأثیر تمرکز وظایف مربوط به صدور مجوز احداث واحدهای صنعتی در تسریع و تسهیل این فرآیند: با توجه به این نکته مهم که هدف اصلی از شناسایی مشکلات و تنگناهای هر عاملی، کمک به رفع آنها و تسهیل شکل‌گیری و توسعه آن پدیده است، در این پژوهش نیز هدف اصلی، شناسایی

و رفع تنگناهای ایجاد واحدهای تولیدی و تسهیل و تسریع این فرآیند است. همان‌طور که در مباحث پیشین نیز گفته شد بیشتر وقت متقاضیان صرف دریافت مجوز تأسیس و تملک زمین می‌شود که به نظر می‌رسد متمرکز کردن مراکز صدور مجوز احداث واحدهای صنعتی در یک مکان مشخص به کاهش مدت زمان صرف شده برای اخذ مجوز و تملک زمین کمک می‌کند. در این راستا این پرسش از متقاضیان پرسیده شد که متمرکز کردن این مراکز تا چه حد می‌تواند در تسریع و تسهیل این فرآیند مؤثر باشد؟ ۴۷ درصد از متقاضیان این امر را در تسهیل فرآیند بسیار مؤثر می‌دانند. (جدول ۸)

جدول ۸. توزیع فراوانی نظرسنجی درباره تأثیر تمرکز وظایف مربوط به صدور مجوز احداث واحدهای تولیدی در یک مکان مشخص در تسریع و تسهیل فرآیند

میزان تسریع و تسهیل فرآیند	فراوانی	درصد	فراوانی تجمعی
خیلی زیاد	۲۷	۳۴/۶	۳۴/۶
زیاد	۱۰	۱۲/۸	۴۷/۴
تاحدودی	۱۵	۱۹/۲	۶۶/۶
کم	۱	۱/۳	۶۷/۹
اصلاً	۲۱	۲۶/۹	۹۴/۸
جواب نداده‌اند	۴	۵/۱	۱۰۰
جمع	۷۸	۱۰۰	-

مأخذ: نتایج تحقیق

✓ بررسی و رتبه‌بندی مشکلات متقاضیان احداث واحدهای تولیدی در دریافت تسهیلات اعتباری: همان‌طور که در قسمت وضع زمان صرف شده برای اعتبارات بانکی مورد بررسی قرار گرفت می‌توان گفت که همه متقاضیان برای دریافت تسهیلات حداقل دو ماه وقت صرف می‌کنند که در اینجا برای مشخص کردن نوع مشکل و رتبه‌بندی آنها این سؤال را از متقاضیان پرسیدیم «در ارتباط با استفاده از تسهیلات اعتباری با چه مسائل و مشکلاتی مواجه شده‌اید؟» ۵۴ درصد از متقاضیان بوروکراسی نظام بانکی را عامل ایجاد وقفه در فرآیند دریافت تسهیلات اعتباری عنوان کرده‌اند. (جدول ۹)

جدول ۹. توزیع فراوانی مشکلات موجود در فرآیند دریافت اعتبارات

مشکل	فراوانی	درصد
بوروکراسی نظام بانکی موجود	۴۲	۵۳/۸۴
قوانین، مقررات و مشکلات اداره‌های دیگر	۵	۶/۴
عدم معرفی سازمان صنایع	۲	۲/۶
اداره ثبت اسناد	۲	۲/۶
غیرکارشناسی بودن کارها	۱	۱/۲۸

ادامه جدول ۹

مشکل	فراوانی	درصد
مشکل نداشته‌اند	۳	۳/۸۵
جواب نداده‌اند	۲۳	۲۹/۴

مأخذ: نتایج تحقیق

✓ میزان هزینه‌های صرف شده توسط متقاضیان برای اخذ مجوز تأسیس: ۷۳ درصد از متقاضیان اظهار کرده‌اند که تاکنون (زمان تکمیل پرسشنامه) مبلغ پنج هزار تومان تا ۱۰۰ هزار تومان برای اخذ جواز هزینه کرده‌اند.

✓ موانع اصلی متقاضیان در مراحل احداث واحدهای تولیدی: در راستای بررسی کلی مشکلات و موانع موجود در فرآیند اداری-اجرایی استان برای احداث واحدهای تولیدی این سؤال از متقاضیان پرسیده شد «به نظر شما بزرگترین مانعی که متقاضیان احداث واحدهای تولیدی در مراحل اداری و اجرایی موجود در استان با آن مواجه هستند کدام است؟» در پاسخ این سؤال، ۳۴ درصد از متقاضیان کمبود سرمایه و عدم پرداخت وام از سوی نظام بانکی را به عنوان مهم‌ترین مشکل و مانع احداث واحدهای تولیدی عنوان کرده‌اند و ۲۲ درصد نیز بوروکراسی اداری که سبب ناهماهنگی میان اداره‌های مختلف می‌شود و ناآگاهی و عدم تخصص اداره‌ها را به عنوان مانع احداث واحدهای تولیدی ذکر کرده‌اند. (جدول ۱۰)

جدول ۱۰. توزیع فراوانی مشکلات و موانع اصلی احداث واحدهای تولیدی

ردیف	مشکل و مانع	فراوانی	درصد
۱	کمبود سرمایه و مشکل بازپرداخت وام‌های دریافتی از نظام بانکی	۳۴	۳۴
۲	بوروکراسی اداری و ناهماهنگی و عدم تخصص اداره‌ها	۲۲	۲۲
۳	قوانین دست و پاگیر و تغییر مداوم آنها (نظیر برخی قوانین تأمین اجتماعی، سازمان بازرسی و نظارت و مانند آن)	۱۵	۱۵
۴	حمایت نکردن دولت و مسئولان از تولیدکنندگان و نگرش سرمایه‌داری نسبت به این قشر	۹	۹
۵	مشکلات ساختار اقتصادی نظیر تورم، قاچاق کالا و مانند آن	۷	۷
۶	دوری از مرکز استان	۲	۲
۷	صدور بی‌رویه مجوز توسط سازمان صنایع و ناهماهنگی در این زمینه که سبب افت کیفیت کالاهای تولیدی می‌شود	۱	۱
۸	مشکل قابل توجهی نداشته‌اند	۴	۴
۹	جواب نداده‌اند	۶	۶
	جمع	۱۰۰	۱۰۰

مأخذ: نتایج تحقیق

✓ بررسی پیشنهادها و نظرات متقاضیان در راستای تسهیل و تسریع فرآیند اخذ مجوز و تملک زمین: آخرین سؤالی که از متقاضیان پرسیده شد این بود: برای بهبود و تسریع فرآیند اخذ مجوز تأسیس تا تملک زمین چه پیشنهادی دارید؟» متقاضیان به شرح جدول (۱۱) پاسخ داده‌اند.

جدول ۱۱. رتبه‌بندی و توزیع فراوانی پیشنهادها جهت تسهیل فرآیند احداث واحدهای تولیدی

رتبه	پیشنهاد	فراوانی	درصد
۱	حمایت مالی و اعطای آسان تسهیلات بانکی به متقاضیان تولیدکننده	۱۸	۱۷/۱
۲	حمایت مسئولان از تولیدکنندگان در مراحل مختلف این فرآیند و بعد از احداث واحدهای تولیدی	۱۴	۱۳/۴
۳	اصلاح قوانین و مقررات به‌ویژه قوانین بیمه، کار و تأمین اجتماعی	۱۳	۱۲/۵
۴	حذف بوروکراسی زاید و ایجاد هماهنگی بیشتر میان اداره‌ها و دستگاههای مرتبط	۱۰	۹/۵
۴	اصلاح ساختارهای اقتصادی (کنترل تورم و نظایر آن)	۱۰	۹/۵
۵	اصلاح نگرش مسئولان و کارشناسان از طریق ایجاد مراکز آموزشی در اداره‌ها	۹	۸/۵
۶	اصلاح قوانین اعطای مجوز تأسیس و تسهیل شرایط آن	۵	۴/۸۵
۷	ایجاد مراکز اطلاع‌رسانی در اداره‌ها	۳	۲/۸
۸	جواب نداده‌اند	۲۳	۲۱/۸۴
	جمع	۱۰۵	۱۰۰

مأخذ: نتایج تحقیق

✓ مسائل مربوط به احداث واحدهای تولیدی از دیدگاه مسئولان و عوامل دست‌اندرکار: در این قسمت از پژوهش، برای جامع‌تر شدن بررسی، به سراغ مسئولان و دست‌اندرکاران اداره‌ها و سازمانهای مختلف رفتیم و نظرات آنها را در رابطه با احداث واحدهای تولیدی جویا شدیم.

الف- سازمان صنایع و معادن

دیدگاه مسئولان سازمان صنایع و معادن در مورد احداث واحدهای تولیدی در چند محور به این شرح دسته‌بندی می‌شود:

- اطلاع‌رسانی سازمان صنایع و معادن به دو روش شفاهی و کتبی،
- فرآیند اداری - اجرایی صدور جواز با ادغام دو وزارتخانه صنایع و معادن تسهیل شده است،
- نبود خواست سیاسی و برنامه‌ریزی استانی برای تشویق سرمایه‌گذاران صنعتی،
- پایین بودن سطح توانمندی متقاضیان احداث واحدهای تولیدی،
- مزیت نسبی استان در صنایع تبدیلی محصولات کشاورزی و عدم حمایت مسئولان،
- مشکلات قانونی برای واردات کالاهای سرمایه‌ای،
- اعطای اعتبارات تبصره‌ای با نرخ سود جاری نظام بانکی و حذف نرخ ترجیحی،

۹۵ بررسی موانع نهادی سرمایه‌گذاری صنعتی ...

- تصمیم‌گیری بانکها بر اساس نظرات کارشناسی خود برای اعطای وام،
- درخواست وثیقه‌های معتبر و محکم از متقاضیان توسط نظام بانکی،
- بزرگترین موانع توسعه صنعتی از دیدگاه مسئولان سازمان صنایع و معادن استان به این شرح است:
- کاستیهای قانونی،
- تقویت مسئولیت‌پذیری بیشتر مسئولان استان،
- نیاز به حمایت‌های بیشتر دولتی،
- مرزی بودن استان،
- ضرورت تقویت امنیت منطقه در بلندمدت،
- بالا بودن نرخ تورم و نرخ بهره بانکی.

ب- سازمان جهاد کشاورزی

دیدگاه مسئولان سازمان جهاد کشاورزی در مورد احداث واحدهای تولیدی در چند محور به شرح زیر دسته‌بندی می‌شود:

- اطلاع‌رسانی سازمان به صورت سمینارهای آموزشی و ترویجی، چاپ و انتشار مطالب،
- سازمان جهاد کشاورزی در راستای تشویق سرمایه‌گذاری اقدامات زیر را انجام می‌دهد:
- تأمین نهاده‌های تولید و سرمایه‌گذاری،
- معرفی تولیدکنندگان به اداره استاندارد برای دریافت پروانه استاندارد،
- دعوت واحدهای تولیدی به نمایشگاه‌های داخلی و خارجی و تقبل قسمتی از هزینه آنها.
- ایجاد هماهنگی بیشتر بین اداره‌ها به منظور تسهیل فرآیند سرمایه‌گذاری صنعتی،
- مزیت‌های استان: پرورش مرغ مادر، مرغ گوشتی، گاو شیرده، زنبور عسل،
- مشکل اصلی اعطای تسهیلات از طرف بانکها به طرح‌های معرفی شده سازمان:
- نداشتن سرمایه اولیه توسط متقاضیان و تولیدکنندگان،
- نرخ بالای وام در نظام بانکی و قوانین خشک و غیرقابل انعطاف این نظام برای اعطای وام،
- مشکلات ساختاری نظیر نرخ بالای تورم.
- عملکرد نامطلوب مسئولان استان در ارتقاء و تشویق سرمایه‌گذاری خارجی،
- مهم‌ترین موانع توسعه صنعتی در استان از دید مسئولان این سازمان:
- وجود محدودیتهایی که از سوی اداره‌ها ایجاد می‌شود و باعث رشد نکردن صنایع تولیدی می‌شود نظیر محدودیتهای ایجاد شده از سوی اداره کار، تأمین اجتماعی، فرمانداری و استاندارد.
- هزینه‌های بالایی که تولیدکنندگان پرداخت می‌کنند (هزینه آب، برق، تلفن، تأسیسات و ساختمان)
- وجود نگرش سرمایه‌داری به تولیدکنندگان که سبب بروز مشکلاتی بر سر راه احداث واحدهای تولیدی می‌شود.

- نبود انعطاف در واحدهای مکانیزه صنعتی و کشاورزی به دلیل بالا بودن هزینه‌های تولید که سبب پایین آمدن قدرت این واحدها در برابر واحدهای سنتی می‌گردد.^۱

۷. جمع‌بندی مشکلات مربوط به فرآیند اداری- اجرایی احداث واحدهای تولیدی در استان آذربایجان غربی

۷-۱. تعدد دستگاههای مرتبط با فرآیند اداری- اجرایی احداث واحدهای تولیدی

بررسی‌ها نشان می‌دهد حدود ۲۰ دستگاه در مراحل مختلف فرآیند اداری- اجرایی احداث واحدهای تولیدی و صادراتی در استان دخالت دارند که از این تعداد دو دستگاه مجوز تأسیس صادر می‌کنند و سایر دستگاهها به صورت نهادهای ستادی به دنبال الزام متقاضیان احداث به رعایت قوانین و مقررات هستند. نتایج نشان می‌دهد که ضعف فرآیند موجود، به ویژه در بخش سیستم‌های اطلاعاتی و ناهماهنگی دستگاهها با یکدیگر سبب می‌شود که متقاضی سرمایه‌گذاری به تنهایی تمام مراحل بیست گانه این دستگاهها را طی کند. این امر سبب می‌شود فرآیند احداث، طولانی و سنگین شده و هزینه فرصت سرمایه‌گذاری و ریسک آن را افزایش دهد. جدول (۱۲) اسامی دستگاههای ذی‌ربط را به تفکیک نوع وظیفه در فرآیند احداث و مستندات قانونی هر یک از دستگاهها نشان می‌دهد.

جدول ۱۲. اسامی، نوع وظیفه و مستندات قانونی دستگاههای مرتبط با فرآیند اداری- اجرایی احداث واحدهای تولیدی

ردیف	نام دستگاه	نوع وظیفه در فرآیند	مستندات قانونی
۱	سازمان صنایع و معادن	اعلام اولویتهای سرمایه‌گذاری صنعتی استان، بررسی تقاضای متقاضیان، صدور جواز تأسیس و جواز صادرات و واردات کالاهای صنعتی	ماده ۱ دستورالعمل شورای عالی اداری
۲	سازمان جهاد کشاورزی	بررسی تقاضای متقاضیان و صدور جواز تأسیس، برنامه‌ریزی و هماهنگی در امر واردات لوازم ضروری واحدهای تولیدی	ماده ۱ دستورالعمل شورای عالی اداری
۳	سازمان حفاظت محیط زیست	بررسی نوع فعالیت و مکان احداث از بعد آثار زیست محیطی	ضوابط مصوب شماره ۱۸۵۹۱/۶۴۶۷۷/۷۸۸۲/۲۶ هیئت دولت
۴	اداره کل کار و امور اجتماعی	بررسی امکانات رفاهی و ساختمانی واحدهای صنعتی طبق ضوابط و رعایت قوانین کار در واحدها	قانون کار - ماده ۸۷
۵	اداره کل نظارت بر مواد غذایی	صدور مجوزهای بهداشتی مواد غذایی، آرایشی و بهداشتی برای احداث و صادرات و واردات	قانون مواد خوردنی و آشامیدنی، آرایشی و بهداشتی مصوبه (اصلاحات) ۱۳۵۳

۱. برای آگاهی بیشتر از فلوچارت فرآیند صدور (تمدید) پروانه تأسیس برای واحدهای تولیدی در سازمان صنایع و معادن و سازمان جهاد کشاورزی، همچنین دیدگاه مسئولان سایر ادارهها مراجعه شود به اکبر کشاورزبان پیوستی (۱۳۸۳).

ادامه جدول ۱۲

ردیف	نام دستگاه	نوع وظیفه در فرآیند	مستندات قانونی
۶	شهرکهای صنعتی	بررسی درخواست متقاضی و تعیین قطعه زمین	کمیسیون ماده ۱۳ استان
۷	سازمان امور اراضی	تغییر کاربری اراضی زراعی و باغها جهت احداث با رعایت ضوابط	قانون حفظ کاربری اراضی زراعی و کشاورزی
۸	اداره کل منابع طبیعی	بررسی تقاضا در کمیسیون های ۳۱ و ۳۳ برای واگذاری زمین به متقاضی	لایحه قانونی ضوابط و شرایط واگذاری
۹	سازمان مسکن و شهرسازی	بررسی زمین در ارتباط با حریم و حوزه استحفاظی و تشکیل کمیسیون ۱۳	ضوابط و مقررات احداث بنا در خارج از محدوده
۱۰	شرکت آب و برق منطقه‌ای	بررسی زمین متقاضی در ارتباط با حریم آب و برق منطقه‌ای و تأمین آب و برق	مصوب هیئت وزیران و قانون برق ماده ۱۸
۱۱	سازمان دامپزشکی	بررسی زمین متقاضی در ارتباط با رعایت حریم مربوط به امور دام	نظام دامپزشکی کشور
۱۲	شهرداری منطقه‌ای	صدور جواز تفکیک (در داخل محدوده قانون شهر)	-
۱۳	اداره کل ثبت اسناد	بررسی و ثبت اسناد مربوط به زمین‌ها و خرید و فروش مکانهای تولیدی	-
۱۴	اداره کل دارایی و امور اقتصادی	اخذ مالیات انتقال مالکیت و تسویه حساب	قانون مالیاتهای مستقیم ماده ۵۹
۱۵	سازمان بازرگانی	ارائه خدمات تنظیم بازار و تشویق صادرات به صورت ارائه جایزه‌های صادراتی و ثبت سفارشات برای واردات	مصوبه ۱۹۶۴/ت ۲۸۴۱۷ ۸۲/۲۸۶
۱۶	اداره کل استاندارد	کنترل کیفیت کالاهای صادراتی و تولیدی واحدهای داخلی و وارداتی	ماده ۶ قانون استاندارد ۱۳۷۱
۱۷	اداره کل راه و ترابری	بررسی زمین متقاضی در ارتباط با حریم راهها	قانون ایمنی راهها
۱۸	اداره کل راه آهن	بررسی زمین متقاضی در ارتباط با حریم راه آهن	قانون ایمنی راه آهن
۱۹	ارتش جمهوری اسلامی	تعیین و اعلام حریم امنیتی با رعایت اصول حفاظتی استاندارد	آئین نامه حریم امنیتی اماکن و تأسیسات انتظامی

۲-۷. زمان فرآیند

از مشکلات متقاضیان احداث واحدهای تولیدی، طولانی بودن زمان اخذ جواز تأسیس است که دلیل اصلی آن تعدد دستگاههای ذی ربط، فرآیند پیچیده اداری هر یک از دستگاهها، عملکرد سلیقه‌ای دستگاهها و کارشناسان دستگاههای مختلف، ناهماهنگی میان دستگاهها و ضعف نظام اطلاع‌رسانی است. یافته‌های پژوهش نشان می‌دهد که اصلی‌ترین تأثیری که این امر (طولانی شدن فرآیند) بر سرمایه‌گذاری در استان می‌گذارد، نگرانی و از بین بردن انگیزه سرمایه‌گذاران است که در نهایت زمینه را برای فرار سرمایه و کاهش سرمایه‌گذاری فراهم می‌کند و باعث کند شدن روند سرمایه‌گذاری صنعتی و توسعه صنعتی منطقه می‌شود. مدت زمان فرآیند اداری - اجرایی احداث

واحدهای تولیدی از سه بُعد مندرج در قانون، اظهار شده توسط متقاضیان و دستگاهها، مورد بررسی قرار گرفت که نتایج آن در جدول (۱۳) آورده شده است.

جدول ۱۳. زمان فرآیند اداری و اجرایی مندرج در قانون، اظهار شده توسط متقاضیان و دستگاهها

ردیف	نام دستگاه	زمان مندرج در قانون (روز)	زمان اظهار شده از طرف متقاضیان (میانگین)	زمان اظهار شده از طرف دستگاه
۱	سازمان صنایع و معادن	حداکثر ۷ روز	۲۵ روز	حداکثر ۱۰ روز
۲	سازمان جهاد کشاورزی	حداکثر ۷ روز	۱۹ روز	حداکثر ۱۲ روز
۳	سازمان حفاظت محیط زیست	-	۴۲ روز	۷ تا ۱۵ روز
۴	اداره کل کار و امور اجتماعی	یک ماه	۲۰ روز	حداکثر ۱۵ روز
۵	اداره کل نظارت بر مواد غذایی	-	۲۱ روز	-
۶	شرکت شهرکهای صنعتی	-	-	۷ تا ۶۰ روز
۷	سازمان امور اراضی	حداکثر ۲ ماه	۲۶ روز	۱۰ تا ۶۰ روز
۸	اداره کل منابع طبیعی	-	۲۴۰ روز	۷ تا ۶۰ روز
۹	سازمان مسکن و شهرسازی	-	۱۸۰ روز	۵ تا ۳۰ روز
۱۰	شرکت آب و برق منطقه‌ای	-	-	۵ تا ۱۵ روز
۱۱	سازمان دامپزشکی	-	-	۳ تا ۶ روز
۱۲	اداره کل گمرک	-	-	-
۱۳	شهرداری منطقه‌ای	-	-	-
۱۴	اداره کل ثبت اسناد	-	-	-
۱۵	اداره کل دارایی و امور اقتصادی	-	-	-
۱۶	سازمان بازرگانی	-	-	-
۱۷	اداره کل استاندارد	-	-	-
۱۸	اداره کل راه و ترابری	-	-	۵ تا ۱۵ روز
۱۹	اداره کل راه آهن	-	-	۳ تا ۷ روز
۲۰	ارتش جمهوری اسلامی	-	-	۵ تا ۱۵ روز

مأخذ: نتایج تحقیق

۳-۷. اجرای ناقص قوانین فعلی

باید به این نکته توجه داشت که قوانین و بخشنامه‌های وضع شده، برای اجرای هر چه بهتر فعالیتها توسط سازمانها و دستگاهها هستند، با این حال به نظر می‌رسد که اجرای ناقص این قوانین حاصل مشکلات ساختار اداری است.

مجوز تأسیس برای یک متقاضی سرمایه‌گذاری به این معنی است که اداره (دستگاه) مربوط از انطباق طرح یاد شده با تمام ضوابط و مقررات اعم از داخلی یا سازمانهای دیگر اطمینان حاصل

کرده است، اما در عمل مجوز را تا سطح انطباق با مقررات داخلی تنزیل داده‌اند، بنابراین دریافت هزینه‌های قابل توجه بابت صدور مجوز فاقد توجیه است. اخذ مجوز تأسیس (با رویه فعلی) معمولاً به عنوان اتمام مراحل احداث از سوی متقاضیان تلقی شده و باعث انتخاب ناآگاهانه زمین و مشکلات مربوط به مرحله تهیه و ثبت زمین می‌شود. یافته‌های پژوهش نشان می‌دهد مجوزهای صادر شده سرگردان (بدون زمین و مکان مناسب) توسط مراجع صادرکننده، به دلیل این مشکل است.

۴-۷. مشکلات در تهیه زمین

مشکلات مهم متقاضیان سرمایه‌گذاری (احداث واحدهای تولیدی) در فرآیند موجود از مرحله ثبت زمین آغاز می‌شود و بیشتر دستگاهها بعد از این مرحله وارد عمل می‌شوند. این مشکل زمانی آغاز می‌شود که متقاضی از زمینهای واقع در نواحی و شهرکهای صنعتی برای استقرار واحد تولیدی استفاده نمی‌کند. بررسیها نشان می‌دهد متقاضیانی که نواحی و شهرکهای صنعتی را برای استقرار واحد تولیدی انتخاب می‌کنند از مشکلات بسیار کمی در مورد تهیه و ثبت زمین برخوردار هستند و فقط مشکل اساسی آنها قیمت بالای زمین در این نواحی و شهرکها است.

۵-۷. مشکلات از ناحیه سرمایه‌گذاران

نتایج مطالعه میدانی نشان داد که اغلب متقاضیان بدون مطالعه کافی و بدون شناسایی کامل فرآیند اقدام به درخواست مجوز فعالیتهای صنعتی می‌کنند. بنابراین مراجعات مکرر حاصل از نقص مدارک را نمی‌توان به نظام اداری نسبت داد. اصرار به یافتن دستاویزی برای گریز از ضوابط و درخواستهای غیرمنطقی از مواردی بود که در مصاحبه‌ها مشخص شد. با این حال می‌توان اذعان داشت که در برخی موارد دسترسی به اطلاعات در کشور ما دشوار بوده و ضروری است که نظام اداری به ویژه روابط عمومی سازمانها در اطلاع‌رسانی کم‌هزینه و آسان کوشش بیشتری را مبذول دارند.

۶-۷. مشکلات ساختار کلان اداری کشور

همان‌طور که در مبانی نظری نیز اشاره شد، ناکارآمدی نظام اداری به تمهیداتی نظیر تشکیل ستادها و کمیته‌های هماهنگی برای آرایش مجدد سازمان منتهی می‌شود. خاصیت بوروکراسی به نحوی است که در صورت نامناسب بودن ساختار با راهبردها، سوءکارکردهای آن بر کارکردهای مثبت آن غلبه می‌کند. به نظر مؤلفان، ریشه اصلی مشکلات (موضوع تحقیق)، نامناسب بودن ساختار فعلی با راهبردهای کشور است. به احتمال زیاد کوشش‌های مبنی بر یافتن مقصر و یا تخلفها و نظایر آن مسیری پرهزینه و عبث خواهد بود زیرا بوروکراسی‌ها همواره دستاویزهایی دارند و در صورت اقتضا به آنها روی می‌آورند.

۷-۷. ضعف اطلاع‌رسانی دستگاههای اجرایی مرتبط با سرمایه‌گذاری

اطلاع‌رسانی دستگاههای اجرایی مرتبط با فرآیند سرمایه‌گذاری یکی دیگر از مشکلات توسعه صنعتی است. متأسفانه سازمانها و اداره‌های مربوط از نظر اطلاع‌رسانی و آگاهی دادن به مردم ضعیف عمل کرده‌اند که این امر سبب می‌شود فرآیند سرمایه‌گذاری در واحدهای صنعتی کندتر شده و سرمایه‌گذار (متقاضی ایجاد واحد) در طی این فرآیند به دلیل سردرگم شدن با مشکل مواجه می‌شود. این موضوع سبب شده که فقط یک سوم متقاضیان از مراحل اداری - اجرایی احداث واحدهای صنعتی رضایت داشته باشند.

۷-۸. ضعف مؤسسه‌های مالی و اعتباری در ارائه تسهیلات به سرمایه‌گذاران

همان‌طور که پیشتر نیز اشاره شد یکی از مشکلات اصلی توسعه صنعتی استان کمبود سرمایه است. کمبود سرمایه متقاضیان باعث می‌شود متقاضیان احداث واحدهای صنعتی به سمت استفاده از تسهیلات بانکی گرایش داشته باشند. این امر ضمن ایجاد مازاد تقاضا برای اعتبارات، تخصیص منابع را نیز با مشکل روبرو می‌کند. مشکلات مهم در حوزه مؤسسه‌های مالی و اعتباری را می‌توان به این شرح خلاصه کرد:

- بوروکراسی خشک و غیر قابل انعطاف بانکی،
- غیر کارشناسانه بودن نظام بانکی،
- نرخ بالای وام‌های پرداختی.

۷-۹. پایین بودن انگیزه سرمایه‌گذاری

در فرآیند توسعه یکی از عوامل مهم و مؤثر، مسئله انگیزش است. بی‌توجهی به انگیزه سرمایه‌گذاران در کنار سایر موارد فرهنگی، باعث فرار سرمایه‌گذاران از استان می‌شود. متأسفانه در راستای ایجاد انگیزه سرمایه‌گذاری در استان فعالیت خاصی از سوی اداره‌ها و مسئولان صورت نمی‌گیرد. از عوامل مؤثر در پایین بودن انگیزه سرمایه‌گذاری در استان می‌توان به این موارد اشاره کرد:

- آگاهی کارفرمایان و سرمایه‌گذاران به مسائل و برنامه‌ریزی اقتصادی،
- پایین بودن میزان برگزاری تورهای تجاری - صنعتی،
- موقعیت جغرافیایی و شرایط اجتماعی استان (نبود امنیت اقتصادی منطقه)،
- نبود فرهنگ پس‌انداز و وجود فرهنگ مصرف‌گرایانه،
- نداشتن تخصص متقاضیان در امر سرمایه‌گذاری.

۱۰-۷. سایر موارد

نبود تمرکز جغرافیایی سازمانهای ذی‌ربط در فرآیند اداری، مشکلات دیرینه نظام انگیزشی اداره‌های دولتی، دانش تخصصی اندک کارکنان دولت، گرانی زمین در شهرکهای صنعتی، انجام ندادن به موقع طرح آمایش سرزمین، فرآیند طولانی ثبت، نرخ بالای سود تسهیلات بانکی، بوروکراسی شدید نظام بانکی و نگرش منفی نسبت به سرمایه‌گذاران از سوی مسئولان و مردم از موارد دیگری هستند که در مرحله میدانی پژوهش به عنوان مشکلات فرآیند شناسایی شده‌اند.

۸. پیشنهادها

به منظور بهبود نظام اداری و رفع تنگناها و مشکلات حاصل از تعدد دستگاههای مرتبط در این فرآیند، پیشنهادهای اساسی به این صورت ارائه می‌شود:

- تشکیل کمیسیون یا گروهی با عنوان بررسی تقاضاهای احداث واحدهای تولیدی استان (یا با عناوین مشابه) که وظیفه اصلی این کمیسیون یا گروه، بررسی تقاضاهای احداث واحدهای تولیدی از بعد اقتصادی، اجتماعی، سیاسی و حقوقی باشد. در این راستا پیشنهاد می‌شود این گروه یا کمیسیون، متشکل از کارشناسان تمام دستگاههای ذی‌ربط باشد و به صورت مداوم در دوره‌های زمانی مشخص تشکیل جلسه داده و با اظهار نظر درباره طرحهای بررسی شده زمینه را برای اعطای جواز تأسیس و تسریع سایر مراحل احداث فراهم کند و در صورت تأیید شدن (طرح) توسط این کمیسیون، فرآیندهای بعدی به سرعت و بدون هرگونه بوروکراسی و کاغذ بازی طی شود.

- ایجاد مراکز یا شرکتهای خصوصی متشکل از کارشناسان جزء که تخصص لازم و آشنایی کامل به مراحل و فرآیند اداری احداث واحدهای صنعتی و صادرات کالاها را داشته باشند. این مراکز به راهنمایی متقاضیان در تکمیل پرسشنامه جامع و ارائه سایر اطلاعات مربوط به احداث واحدهای تولیدی پرداخته و باعث تسریع در فرآیند اخذ جواز تأسیس و تملک زمین می‌شوند.

- ایجاد مرکزی با عنوان مرکز توسعه سرمایه‌گذاری استان که با ارائه خدمات یک مرحله‌ای، تقاضای متقاضیان را دریافت کند و تمام بررسیهای مورد نیاز را برای احداث واحدهای تولیدی به نیابت از متقاضیان انجام دهد و نتیجه نهایی را به متقاضیان اعلام کند. چنین اقدامی نیازمند مطالعه و تحقیق بیشتر به منظور تعریف دقیق وظایف، نقش و ساختار سازمانی مرکز است.

علاوه بر سه مورد یاد شده، اقدامات زیر نیز می‌تواند در این راستا مفید باشد.

• به منظور رفع مشکل مربوط به اجرای ناقص مصوبه شورای عالی اداری پیشنهاد می‌شود دستگاههای صادرکننده، صدور جواز تأسیس را منوط به ثبت زمین (محل احداث واحد صنعتی) کنند. این امر موجب خواهد شد تا متقاضیان پیش از اخذ مجوز، مشکلات مربوط به زمین خود را حل کرده و از صدور مجوزهایی که در بسیاری از مواقع احداث واحدهای صنعتی را در پی ندارد، جلوگیری شود.

- برای رفع مشکل حاصل از ارزیابی مبتنی بر سلیقه فردی پیشنهاد می‌شود یک مرجع (مانند شهرداری، مسکن و شهرسازی و نظایر آن) برای تأیید کروکی زمین متقاضی تعیین شود و تمام دستگاه‌های ذی‌ربط به اعلام نظر خود بر اساس کروکی تأیید شده ملزم شوند و از مراجعه و بازدید کارشناسان خود از محل متقاضی (که علت اصلی طولانی شدن زمان پاسخ‌گویی دستگاه‌هاست) خودداری کنند.
- فرآیند اداری و تعریف وظایف هر بخش به متقاضی در ابتدای ورود به دستگاه اعلام شود. این کار در راستای طرح تکریم سازمانها نیز می‌باشد. مشخص شدن این فرآیند در ابتدای ورود به هر سازمان و اداره سبب می‌شود که متقاضی در این دستگاه سرگردان نشده و به سرعت فرآیند یاد شده را طی کند.
- کتابچه راهنمای کاملی شامل اولویتهای سرمایه‌گذاری و شرح فرآیند، تهیه شده و در اختیار متقاضیان و دستگاه‌های ذی‌ربط قرار گیرد.
- هماهنگی بیشتر میان قوانین و بخشنامه‌های مختلف اداره‌ها در راستای کاهش اقدامات موازی در اداره‌های مختلف و استعلام‌های گوناگون و تکراری صورت گیرد.
- با توجه به اینکه یکی از اهداف مهم اقتصادی کشور و استان و لازمه رسیدن به توسعه اقتصادی، دستیابی به صادرات است، در این راستا پیشنهاد می‌شود برای رفع مشکلات صادرات و به ویژه ایجاد هماهنگی میان دستگاه‌های مربوط به صادرات و پرهیز از هرگونه دوباره‌کاری، مرکز توسعه صادرات در استان فعال شود.
- به منظور جبران کمبود سرمایه متقاضیان و ایجاد انگیزه در سرمایه‌گذاران، پیشنهاد می‌شود تسهیلات ویژه‌ای با نرخهای پایین و بازپرداخت بلندمدت به متقاضیان اعطا شود.
- برای افزایش کارایی متقاضیان و دست‌اندرکاران ایجاد واحدهای صنعتی، پیشنهاد می‌شود دوره‌های آموزشی و توجیهی به طور سالیانه برگزار شود.
- جزوه‌های آموزشی که در آنها خلاصه‌ای از قوانین و مقررات مربوط به ایجاد واحدهای صنعتی و صادرات کالاها درج شده باشد، تهیه شود.
- برای ایجاد انگیزه در سرمایه‌گذاران به منظور ایجاد واحدهای صنعتی پیشنهاد می‌شود مانند جوایز صادراتی، به متقاضیان احداث واحدهای صنعتی نیز جوایزی پرداخت شود. همچنین در راستای ایجاد انگیزه سرمایه‌گذاری، پیشنهاد می‌شود مراکزی برای رسیدگی به شکایات متقاضیان احداث واحدهای صنعتی و نظارت بر حسن انجام کار ایجاد شود.
- ایجاد مراکز مشاوره سرمایه‌گذاری و صادرات در استان برای بهینه کردن فرآیند سرمایه‌گذاری و کاستن از مشکلات آتی واحدهای صنعتی نیز در دستور کار قرار گیرد.

بررسی موانع نهادی سرمایه‌گذاری صنعتی ... ۱۰۳

- تسهیل فرآیند اعطای اعتبارات بانکی به متقاضیان از طریق ایجاد هماهنگی بیشتر بین بانکها و دستگاههای ذی‌ربط از دیگر مواردی است که ضروری است مورد توجه قرار گیرد.
- نگرش منفی نسبت به سرمایه‌گذاران، سبب می‌شود انگیزه سرمایه‌گذاری در استان کاهش یابد. فرهنگ سازی در استان از طریق رسانه‌های گروهی سبب می‌شود تا هم انگیزه لازم برای ایجاد واحدهای صنعتی در استان افزایش یابد و هم مشکلاتی که در نتیجه این نگرش منفی از جنبه روانی و رفتاری بر سر راه سرمایه‌گذاران است، کاهش یابد.

منابع

الف) فارسی

- بانک جهانی (۱۳۷۸)، نقش دولت در جهان در حال تحول، مترجم: گروه مترجمان، تهران: مؤسسه مطالعات و پژوهشهای بازرگانی.
- رابینز، استیفن (۱۳۷۶)، *تئوری سازمان (ساختار، طراحی، کاربردها)*، مترجم: سید مهدی الوانی و حسن دانایی‌فرد، تهران: نشر موج.
- سازمان مدیریت صنعتی (۱۳۸۰)، «بررسی فرآیند اداری / اجرایی احداث واحدهای تولیدی در استان آذربایجان شرقی».
- سازمان مدیریت و برنامه‌ریزی استان آذربایجان غربی، *آمارنامه و گزارش اقتصادی استان آذربایجان غربی*، سالهای مختلف.
- صرافی، مظفر (۱۳۷۹)، *مبانی برنامه‌ریزی توسعه منطقه‌ای*، تهران: سازمان برنامه و بودجه، چاپ دوم.
- کشاورزبان پیوستی، اکبر (۱۳۸۳)، «بررسی موانع توسعه صنعتی استان آذربایجان غربی با تأکید بر موانع نهادی (اداری - اجرایی)»، سازمان مدیریت و برنامه‌ریزی استان آذربایجان غربی.
- کلمن، دیوید و فورد نیکسون (۱۳۷۸)، *اقتصادشناسی توسعه نیافتگی*، مترجم: غلامرضا آزاد (ارمکی)، تهران: مؤسسه فرهنگی انتشارات و نقی.
- گریفین، کیت (۱۳۷۵)، *راهبردهای توسعه اقتصادی*، مترجم: حسین راغفر و محمد حسین هاشمی، تهران: نشر نی.
- متوسلی، محمود (۱۳۷۳)، *خصوصی‌سازی یا ترکیب مطلوب دولت و بازار*، تهران: مؤسسه مطالعات و پژوهشهای بازرگانی.
- مرکز آمار ایران، *سالنامه آماری کشور*، سالهای مختلف.
- مرکز آمار ایران، *سرشماری عمومی نفوس و مسکن کشور و استان آذربایجان شرقی*، سالهای مختلف.
- معیری، فرزاد (۱۳۷۴)، «تعیین استراتژی مطلوب توسعه صنعتی استان کردستان، از دیدگاه مزیت نسبی»، پایان‌نامه کارشناسی ارشد، دانشکده اقتصاد دانشگاه علامه طباطبائی.

۱۰۴ مجله اقتصادی سال هشتم شماره‌های ۸۱ و ۸۲

- میر، جerald (۱۳۷۸)، *مباحث اساسی اقتصادی توسعه*، مترجم: غلامرضا آزاد (ارمکی)، تهران: نشر نی، جلد اول و دوم.
- نورث، داگلاس (۱۳۷۷)، *نهادها، تغییرات نهادی و عملکرد اقتصادی*، مترجم: محمدرضا معینی، تهران: سازمان برنامه و بودجه.
- هادی زنوز، بهروز (۱۳۷۹)، «راهبردهای تجاری و توسعه صنعتی در ایران»، *فصلنامه پژوهشهای اقتصادی*، شماره ششم، تهران: دانشگاه علامه طباطبایی.
- هاشمیان، مسعود (۱۳۷۸)، *تعیین اولویت‌های سرمایه‌گذاری صنعتی جهت تقویت مزیت‌های صادرات صنعتی*، تهران: مؤسسه مطالعات و پژوهشهای بازرگانی.
- هال، ریچارد اچ (۱۳۷۶)، *سازمان - ساختار، فرآیند و ره‌آوردها*، مترجم: علی پارسائیان و سید محمد اعرابی، تهران: دفتر پژوهشهای فرهنگی.

(ب) انگلیسی

- Bartik Timothy, J. (1995), "Economic Development Strategies", Michigan: W. E. Upjohn Institute for Employment Research, Working Paper, pp. 95-33.
- Chang, Ha- Goon (1997), "Institutional Structure and Economic Performance, Some Theoretical and Policy Lessons form The Experience of the Republic of Korea", *Asia Pacific Development Journal*, Vol. 14, No. 1.
- Puaga, Diego (1996), "Trading Arrangements and Industrial Development", London School of Economics: Working Papers.
- Schiller Brandly, R. (2000), *The Economy Today*, International Edition: McGraw Hill.
- Wildovsky, Aaron (1990), *Introduction: Administration without Hierarchy?, Bureucracy Without Authority?*, Chatham House Publishers.